

7 OPLEIDINGSVERSCHILLEN IN MAATSCHAPPELIJK ONBEHAGEN EN WANTROUWEN IN DE POLITIEK IN NEDERLAND, 1970-2012

Jeroen van der Waal, Willem de Koster en Jochem van Noord

7.1 INLEIDING

Hoogopgeleiden ervaren minder maatschappelijk onbehagen dan laagopgeleiden. Dat blijkt al tientallen jaren uit onderzoek in Nederland en andere liberale democratieën (De Koster et al. 2010). Dergelijke opleidingsverschillen bestaan ook waar het gaat om wantrouwen in de politiek (Bovens en Wille 2010), dat met maatschappelijk onbehagen samengaat (Steenvoorden 2015). Dit patroon is onderdeel van een bredere sociaal-culturele scheidslijn, waarin laagopgeleiden op allerlei thema's anders tegen de wereld aankijken dan hoogopgeleiden, zoals onlangs voor Nederland uitgebreid in kaart is gebracht in de bundel *Gescheiden werelden?* Bovens et al. (2014) bespreken daarin twee sociaal-culturele families: hoogopgeleide universalisten en laagopgeleide particularisten. De eerste “bestaat overwegend uit mensen die redelijk positief staan tegenover open grenzen, andere culturen en het toelaten van migranten (...), een meer universele opvatting hebben van rechtvaardigheid en staatsburgerschap, [en] vaak zijn ze ook voorstander van Europese eenwording” (Bovens et al. 2014: 18), terwijl de tweede familie tegengestelde opvattingen en voorkeuren heeft.

In deze bijdrage richten we ons op de positie die middelbaar opgeleiden innemen op twee aspecten van deze sociaal-culturele scheidslijn: maatschappelijk onbehagen en wantrouwen in de politiek. Dat doen we op twee manieren. Ten eerste brengen we in kaart hoe het maatschappelijk onbehagen en wantrouwen in de politiek van middelbaar opgeleiden in de loop van de jaren is veranderd en hoe de verschillen met laag- en hoogopgeleiden zich hebben ontwikkeld. Daaruit blijkt dat maatschappelijk onbehagen en wantrouwen in de politiek in de afgelopen decennia niet duidelijk zijn toe- of afgenomen. De breuklijn op het vlak van maatschappelijk onbehagen is echter wel van karakter veranderd. In de laatste decennia van de twintigste eeuw leken middelbaar opgeleiden qua maatschappelijk onbehagen meer op hoogopgeleiden dan op laagopgeleiden, maar sinds de periode rond de zogenoemde Fortuyn-revolte is dat andersom. Dit betekent dat het verschuivende politieke en maatschappelijke debat over immigratie, integratie en de islam een drijvende kracht achter deze verandering zou kunnen zijn. Nadat dit soort thema's centraal kwam te staan in het publieke en politieke debat, was er veel meer dan daarvoor sprake van een kloof in maatschappelijk onbehagen tussen laag- en

middelbaar opgeleiden enerzijds en hoogopgeleiden anderzijds. Laagconjunctuur in het algemeen en de nasleep van de financiële crisis die in 2008 begon in het bijzonder, lijken maatschappelijk onbehagen daarentegen niet aan te wakkeren.

Ten tweede onderzoeken we *waarom* middelbaar opgeleiden verschillen van laag- en hoogopgeleiden qua maatschappelijk onbehagen en wantrouwen in de politiek. Dat is niet alleen wetenschappelijk relevant, maar ook cruciaal voor eventueel beleid, aangezien het voor effectieve en efficiënte inzet van schaarse middelen cruciaal is om te weten wat de achtergronden zijn van deze door veel politici en beleidsmakers als onwenselijk beschouwde verschijnselen. Los van dit algemene punt is de specifieke vraag naar het waarom van opleidingsverschillen belangrijk, omdat op voorhand niet duidelijk is of opleidingsverschillen een uitdrukking zijn van verschillen in economische positie en/of van verschillen in cultureel kapitaal.

Het is mogelijk dat onder laag- en middelbaar opgeleiden meer maatschappelijk onbehagen en wantrouwen in de politiek bestaat dan onder hoogopgeleiden, omdat ze minder middelen hebben om in hun levensbehoeften te voorzien en maatschappelijk en politiek te participeren (Elchardus en Smits 2002). Maar het is ook mogelijk dat dit komt, doordat ze minder cultureel kapitaal hebben dan hoogopgeleiden; met andere woorden door hun geringere affiniteit met elitecultuur, wat gepaard gaat met minder aansluiting bij de heersende mores, opvattingen en manieren van doen in instituties als het onderwijs, de zorg en de politiek (Van der Waal en De Koster 2015b). Mede daardoor weten laag- en middelbaar opgeleiden binnen die instituties hun doelen minder goed te bereiken. Ook staan ze vanwege hun geringere cultureel kapitaal minder positief tegenover de culturele diversiteit die hedendaags Nederland kenmerkt (Van der Waal en De Koster 2015a) en die door hoogopgeleiden en politieke elites juist wordt omarmd.

Uit ons onderzoek blijkt dat het grotere maatschappelijke onbehagen en wantrouwen in de politiek van laag- en middelbaar opgeleiden voornamelijk voortkomt uit hun geringe cultureel kapitaal, en niet of nauwelijks uit hun zwakke economische positie. Dit hoofdstuk sluit af met de beleidsrelevantie van die bevindingen.

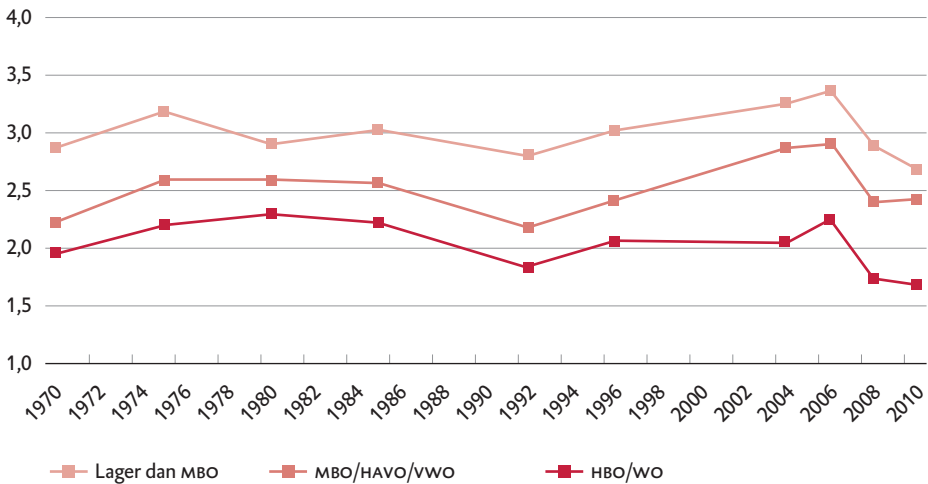
7.2 TRENDS IN OPLEIDINGSVERSCHILLEN IN MAATSCHAPPELIJK ONBEHAGEN EN WANTROUWEN IN DE POLITIEK

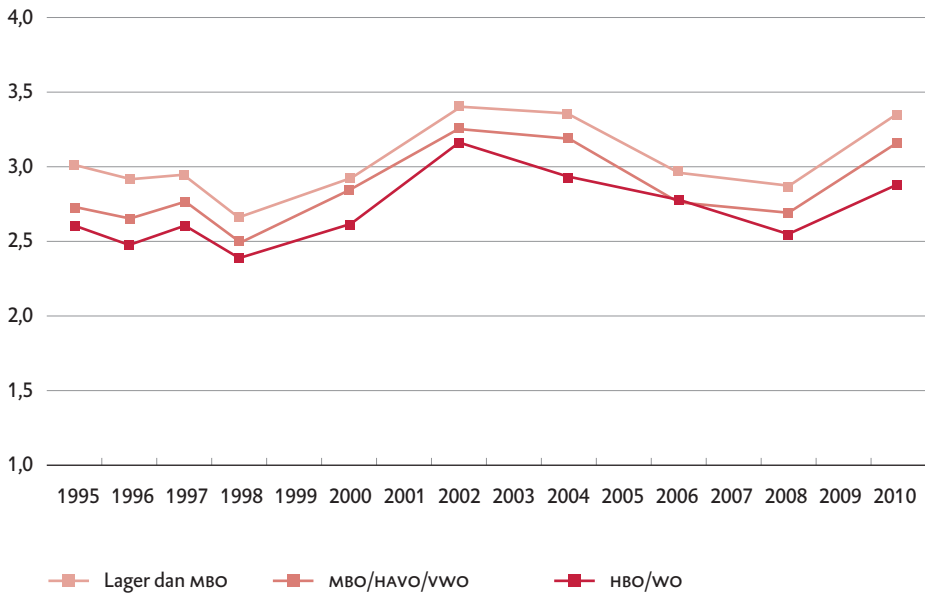
Hoe zijn opleidingsverschillen in maatschappelijk onbehagen en wantrouwen in de politiek in de loop van de tijd veranderd? Op basis van de surveyreeks *Culturele Veranderingen in Nederland* van het Sociaal en Cultureel Planbureau tonen we in de figuren 7.1 en 7.2 voor zo lang mogelijke periodes per opleidingsgroep het niveau van maatschappelijk onbehagen en wantrouwen in de politiek. Hierbij richten we ons, net als in andere hoofdstukken, op respondenten van 25 tot 65 jaar en hebben

we gecontroleerd voor het geslacht en de leeftijd van de respondenten. De gebruikte jaargangen zijn aangegeven met de vierkante stippen in de lijnen. Alle gebruikte metingen zijn te vinden in de bijlage.

Figuur 7.1 toont de mate van maatschappelijk onbehagen per opleidingscategorie in de periode 1970-2010. Dit onbehagen, in de sociologie ook wel ‘anomie’ genoemd, duidt op de mate waarin men de samenleving als wanordelijk, onvoorspelbaar en betekenisloos beschouwt (Srole 1956). Het is op een schaal van 1 tot 5 gemeten met vragen als “Er zijn zo veel verschillende opvattingen over wat goed en wat verkeerd is dat je soms niet meer weet waar je aan toe bent” en “Alles verandert heden ten dage zo snel dat men vaak nauwelijks meer weet wat goed en wat slecht is”. Figuur 7.1 laat een vertrouwd beeld zien: hoe lager het opleidingsniveau, hoe meer maatschappelijk onbehagen (De Koster et al. 2010). Er is geen algemene opgaande of neerwaartse trend – maatschappelijk onbehagen is in de laatste vier decennia niet eenduidig toe- of afgenomen – maar wat opvalt, is dat het maatschappelijke onbehagen onder alle drie de opleidingscategorieën de laatste jaren is gedaald. Dit staat in schril contrast met het idee dat de nasleep van de financiële crisis die in 2008 begon, en die onder andere hoge werkloosheid tot gevolg had, een belangrijke drijvende kracht is achter maatschappelijk onbehagen. Dit onbehagen heeft blijkbaar andere wortels dan macro-economische omstandigheden.

Figuur 7.1 Maatschappelijk onbehagen per opleidingscategorie, 1970-2010



Figuur 7.2 Wantrouwen in de politiek per opleidingscategorie, 1995-2010

Figuur 7.2 toont de mate van wantrouwen in de politiek per opleidingsniveau voor de periode 1995-2010. Dit wantrouwen wordt, opnieuw op een schaal van 1 tot 5, gemeten met vragen als “Wilt u aangeven hoe tevreden u in het algemeen bent met wat de Nederlandse regering doet?” en stellingen als “Kamerleden letten te veel op het belang van enkele machtige groepen, in plaats van op het algemeen belang”. Vergelijking van de figuren 7.1 en 7.2 laat zien dat de opleidingsverschillen in maatschappelijk onbehagen minder uitgesproken zijn dan die in wantrouwen in de politiek. Daarnaast valt een golfbeweging te zien in wantrouwen in de politiek, met een piek rond de Fortuynrevolte, en een flinke stijging sinds 2008. Die stijging valt weliswaar samen met slechte economische omstandigheden, maar daar staat tegenover dat de voorgaande piek in tijden van hoogconjunctuur was. Ook wijzen analyses met recentere data over de mate van wantrouwen in de politiek – zij het anders gemeten dan hier – op een stijging in politiek wantrouwen tot en met 2015 (Dekker et al. 2015). Ook in een periode waarin de economie verbetert, neemt het wantrouwen dus toe. Een hoog niveau of een stijging van het wantrouwen in de politiek kan kortom niet worden toegeschreven aan slechte economische omstandigheden – wat ook blijkt uit recent landenvergelijkend onderzoek (Van der Meer en Hakhverdian 2016). In de conclusies gaan we verder in op de duiding van de fluctuatie in wantrouwen in de politiek.

De centrale vraag in dit hoofdstuk richt zich echter niet op de trends in het niveau van maatschappelijk onbehagen en wantrouwen in de politiek, maar op verschillen tussen opleidingscategorieën. Zijn die toe- of afgenomen? Daarbij is het vooral de vraag hoe het onbehagen en wantrouwen van de middelbaar opgeleiden – dat wil zeggen mensen met mbo, havo of vwo als hoogst voltooide opleiding – zich ten opzichte van dat van de opleidingscategorieën boven en onder hen heeft ontwikkeld.

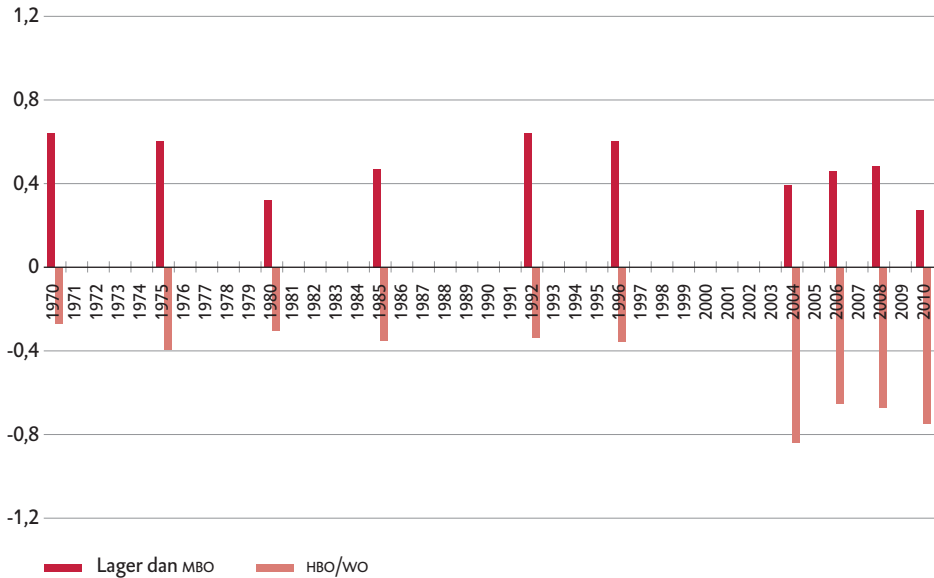
De staafjes in figuur 7.3 drukken uit hoe groot het verschil in maatschappelijk onbehagen tussen middelbaar opgeleiden enerzijds en laag- en hoogopgeleiden anderzijds is. Deze verschillen hebben we uitgerekend met regressieanalyses, waarbij is gecontroleerd voor geslacht en leeftijd. In alle onderzochte jaren is er onder hoogopgeleiden significant minder maatschappelijk onbehagen dan onder middelbaar opgeleiden, en bij laagopgeleiden significant meer. In de onderzochte periode fluctueert het verschil tussen middelbaar en laagopgeleiden enigszins, zonder duidelijke trend. Als gevolg van de financiële crisis waren laagopgeleiden in 2010 relatief vaak werkloos (8,3% tegen 4,5% voor middelbaar opgeleiden (CBS 2015)), maar laagopgeleiden hadden in dat jaar niet opvallend veel meer maatschappelijk onbehagen dan middelbaar opgeleiden. Integendeel: het verschil in maatschappelijk onbehagen tussen middelbaar en laagopgeleiden is in de rest van de onderzochte periode nooit zo klein. De figuren 7.1 en 7.3 wijzen er samen op dat het algemene niveau van maatschappelijk onbehagen noch opleidingsverschillen daarin afhankelijk zijn van het economische klimaat in het algemeen en de nasleep van de financiële crisis in het bijzonder.

Wat daarnaast opvalt, is dat tot de laatste meting voor de eeuwwisseling middelbaar opgeleiden qua maatschappelijk onbehagen het meest verschilden van laagopgeleiden, terwijl ze in de jaren na 2000 het meest verschilden van hoogopgeleiden. Met andere woorden: qua maatschappelijk onbehagen zijn middelbaar opgeleiden meer op laagopgeleiden gaan lijken en minder op hoogopgeleiden. Het maatschappelijk onbehagen in Nederland is in de afgelopen decennia weliswaar niet duidelijk toegenomen (zoals figuur 7.1 aangaf), maar figuur 7.3 laat zien dat er sinds de eeuwwisseling wel duidelijk sprake is van een opleidingsbreuklijn in maatschappelijk onbehagen, waarbij hoogopgeleiden (hbo en wo) tegenover laag- en middelbaar opgeleiden staan.

Een mogelijke verklaring hiervoor is de verandering in het politieke en culturele klimaat rond de Fortuynrevolte in 2001 en 2002. Sindsdien staan vraagstukken rond immigratie, integratie en de islam centraal in zowel politieke als maatschappelijke debatten. Dit soort vraagstukken vormt in westerse landen sinds jaar en dag een splijtzwam tussen laag- en middelbaar opgeleiden enerzijds en hoogopgeleiden anderzijds, waarbij de eersten zich verzetten tegen de culturele diversiteit die gepaard gaat met immigratie, terwijl de laatsten deze minder problematisch

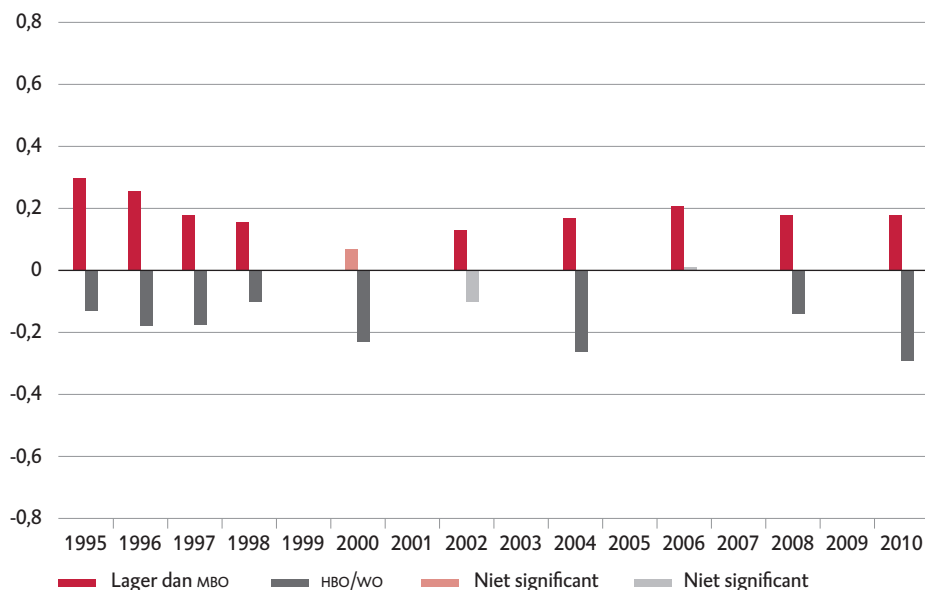
vinden, of er zelfs positief tegenover staan (De Koster en Van der Waal 2014; Hainmueller en Hopkins 2014; Stubager 2008). De prominentie van vraagstukken rond immigratie in het politieke en publieke debat zou daarom de opleidingsverschillen in maatschappelijk onbehagen aangewakkerd kunnen hebben. In de conclusies zullen we verder op deze mogelijkheid ingaan.

Figuur 7.3 Maatschappelijk onbehagen: verschil met mbo/havo/vwo, 1970-2010



Zoals figuur 7.4 laat zien zijn de verschillen in wantrouwen in de politiek tussen opleidingscategorieën niet zo uitgesproken als bij maatschappelijk onbehagen. De figuur bevat voor enkele jaren bleek gekleurde staafjes, die aangeven dat er toen geen significant verschil was in wantrouwen in de politiek tussen middelbaar opgeleiden enerzijds en laagopgeleiden (2000) en mensen met een opleiding op hbo- of universitair niveau (2002 en 2006) anderzijds. Wat naast de kleine opleidingsverschillen opvalt, is dat er geen sprake is van een trend. Als we de eerste jaren in de tijdsreeks vergelijken met het laatste jaar, blijkt wel dat de middelbaar opgeleiden eerst het meest verschilden van laagopgeleiden, terwijl in 2010 het verschil met hoogopgeleiden het grootst was.

Figuur 7.4 Wantrouwen in de politiek: verschil met mbo/havo/vwo, 1995-2010



Nu we inzicht hebben in de omvang van en ontwikkeling in opleidingsverschillen in maatschappelijk onbehagen en wantrouwen in de politiek, richten we ons op de mogelijke verklaringen voor die verschillen.

7.3 OPLEIDINGSVERSCHILLEN IN MAATSCHAPPELIJK ONBEHAGEN EN WANTROUWEN IN DE POLITIEK: ECONOMISCHE POSITIE OF CULTUREEL KAPITAAL?

Mogelijke economische achtergronden

Net als veel andere opleidingsverschillen in de meer omvattende sociaal-culturele scheidingslijn die hedendaags Nederland kenmerkt (Bovens et al. 2014), zijn opleidingsverschillen in maatschappelijk onbehagen en wantrouwen in de politiek niet op voorhand eenduidig te interpreteren. Dit geldt bijvoorbeeld ook voor opleidingsverschillen in behoefte aan een strikte sociaal-culturele orde (De Koster en Van der Waal 2014), weerstand tegen etnische minderheden en immigranten (De Koster en Van der Waal 2014; Van der Waal en Houtman 2010), de wens om de verzorgingsstaat af te sluiten voor etnische minderheden en immigranten (Manevska et al. 2010), weerstand tegen vrijhandel (Van der Waal en De Koster 2015a), en links-rechts zelfplaatsing (Dekker en Den Ridder 2015). Opleidingsniveau is namelijk een dubbelzinnige indicator: het meet zowel economische positie als cultureel kapitaal (Van der Waal en De Koster 2015b).

Bij economische positie gaat het om iemands arbeidsmarktpositie of positie in het productieproces, en de daarmee samenhangende baan zekerheid en beloning. Een hoog opleidingsniveau resulteert vaak in een sterkere arbeidsmarktpositie en hogere functies: het geeft toegang tot meer gewaardeerde beroepen, leidinggevende functies en functies waarvoor complexe vaardigheden nodig zijn. Daarom hangt opleidingsniveau samen met de dominante klassenschema's die klassen onderscheiden op basis van verschillen in arbeidsmarktcracht (Breen 2005) – zoals het elders in deze verkenning gebruikte EGP-schema (zie hoofdstuk 2 en 4 in deze verkenning) – of posities in het productieproces (Wright 2005). Dat is een van de redenen dat iemands opleidingsniveau ook wel als indicatie voor haar 'klassepositie' wordt gebruikt, of dat mensen met een bepaald onderwijsniveau als 'de middenklasse' worden aangeduid. Omdat opleidingsniveau strikt genomen geen hiërarchisch geschikte posities op de arbeidsmarkt of in het productieproces meet, zullen wij niet spreken van klassen, maar van de 'economische aspecten' van opleidingsniveau, en als deze aspecten worden behandeld over iemands 'economische positie'.

Het is onomstreden dat een hoger opleidingsniveau een sterkere economische positie aangeeft: gemiddeld genomen gaat het samen met een sterkere arbeidsmarktpositie of positie in het productieproces, en leidt het daarom tot meer baan zekerheid en een hoger inkomen.¹ Deze verschillen in economische positie tussen opleidingsgroepen zouden de achtergrond kunnen zijn van hun verschillen in maatschappelijk onbehagen en wantrouwen in de politiek. Werkloosheid en een laag inkomen kunnen bijvoorbeeld leiden tot maatschappelijk onbehagen, omdat de financiële middelen tekortschieten om in eerste levensbehoeften te voorzien (Elchardus en Smits 2002). Daarnaast kunnen financiële middelen de mogelijkheid bieden om in de politiek gedaan te krijgen wat men wil (Verba et al. 1995) en kan het gebrek aan invloed dat gepaard gaat met een zwakke economische positie, leiden tot wantrouwen in de politiek.

Ook in het debat omtrent de zogenoemde mondialiserings- of moderniseringsverliezers worden economische verklaringen gesuggereerd voor het sterke maatschappelijk onbehagen en wantrouwen in de politiek van laagopgeleiden (Kriesi et al. 2008; vgl. Kemmers et al. 2015). Dat is niet verwonderlijk, aangezien de door vrijhandel, verplaatsing van productiecapaciteit naar het buitenland en immigratie dalende vraag naar laagopgeleide werknemers in hoogontwikkelde economieën als Nederland ervoor zorgt dat zij minder verdienen en vaker werkloos zijn dan middelbaar en hoogopgeleiden (Van der Waal 2015). Inmiddels staan vanwege technologische vernieuwing zoals robotica en andere vormen van automatisering op de werkvloer ook de arbeidsmarktkansen en inkomens van middelbaar opgeleiden onder druk (Goos et al. 2014). Volgens de hier geopperde economische verklaringen zou dat eraan kunnen bijdragen dat middelbaar opgeleiden qua maatschappelijk onbehagen tegenwoordig meer lijken op laagopgeleiden dan op mensen die

een hbo-opleiding of universitaire studie hebben afgerond. En de relatief zwakke economische positie van middelbaar opgeleiden kan er ook verantwoordelijk voor zijn dat ze meer wantrouwen in de politiek hebben dan hoogopgeleiden. Voordat we onderzoeken of dit echt het geval is, lichten we eerst een ander aspect van opleiding toe dat relevant kan zijn voor het verklaren van opleidingsverschillen in onbehagen en wantrouwen: cultureel kapitaal.

Mogelijke culturele achtergronden

Laag, middelbaar en hoogopgeleiden verschillen niet alleen qua economische positie, maar ook in wat Bourdieu (1984) 'cultureel kapitaal' noemt: affiniteit met elitecultuur. Dat concept wordt veel gebruikt om te begrijpen waarom kinderen van hoogopgeleide ouders het beter doen in het onderwijs dan kinderen van laag- en middelbaar opgeleide ouders (Bourdieu 1973; Bourdieu en Passeron 1977). Vanwege hun hogere culturele kapitaal (Jaeger en Breen 2016) gedragen eerstgenoemden zich uit gewoonte meer volgens 'de regels van het spel' (Lareau 2015: 2; cf. Bourdieu 1984). De 'passende' voorkeuren, opvattingen en gedragingen in onderwijsinstuties lijken namelijk sterk op die in hun eigen milieu (cf. Edgerton en Roberts 2014). Kinderen uit milieus met weinig cultureel kapitaal daarentegen voelen zich minder thuis in onderwijsinstuties (Edgerton en Roberts 2014). Zij vinden bijvoorbeeld universiteiten 'niets voor mensen zoals jijzelf' (cf. Bottero 2004; Swidler 1986).

Een belangrijke manier waarop cultureel kapitaal wordt doorgegeven aan de volgende generatie, is jarenlange socialisatie binnen het gezin (Bourdieu 1984; Jaeger en Breen 2016; Lareau 2011). In milieus met weinig cultureel kapitaal is het verkrijgen van affiniteit met elitecultuur daarom erg moeilijk. Omdat die affiniteit ook via het onderwijs van de ene generatie op de andere generatie wordt doorgegeven, wordt zowel opleidingsniveau ('geinstitutioniseerd cultureel kapitaal') als cultureel elitair voorkeuren, opvattingen en gedragingen ('belichaamd cultureel kapitaal') gebruikt als indicator voor cultureel kapitaal. Een hoger opleidingsniveau geeft dus niet alleen een sterkere economische positie aan, maar staat ook voor meer cultureel kapitaal. En deze scheidslijn ligt vooral tussen hoogopgeleiden enerzijds en laag- en middelbaar opgeleiden anderzijds. Verschillen in cultureel kapitaal kunnen tegenwoordig op minstens drie manieren verantwoordelijk zijn voor de hier beschreven opleidingsverschillen in maatschappelijk onbehagen en wantrouwen in de politiek (voor een uitgebreider bespreking, zie Van der Waal en De Koster 2015b).

Ten eerste gaat cultureel kapitaal in liberale democratieën als Nederland gepaard met een grotere waardering van culturele verschillen. Doordat ze gewend zijn om allerlei culturele scheidslijnen en tegenstellingen kritisch te bevragen, is de hedendaagse culturele diversiteit voor mensen met veel cultureel kapitaal minder bedreigend en onbehaaglijk, of zelfs aantrekkelijk (zie voor een uitvoeriger uiteenzetting

van deze ‘dereïficatietheorie’: De Koster en Van der Waal 2014; Manevska 2014; Van der Waal en De Koster 2015a), wat zich zou kunnen vertalen in minder maatschappelijk onbehagen en wantrouwen in de politiek.

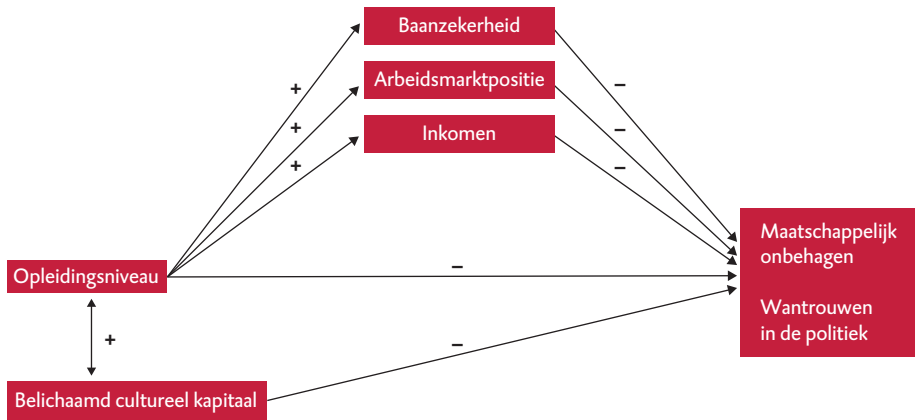
Ten tweede kan cultureel kapitaal verantwoordelijk zijn voor opleidingsverschillen in onbehagen en wantrouwen omdat het gepaard gaat met: “knowledge (...) of the ‘rules of the game’ regarding how institutions work” (Lareau 2015: 2, vgl. 2011; Bourdieu 1984; Lamont et al. 2014). Dit zorgt voor het succesvol doorlopen van instituties, variërend van het onderwijs (Lareau 2011) tot de gezondheidszorg (Missine et al. 2014). Mensen met weinig cultureel kapitaal hebben beperktere mogelijkheden om met succes en met minder frustratie hun weg te vinden in dit soort basisinstituties, wat maatschappelijk onbehagen en wantrouwen in de politiek kan voeden.

Ten derde kan de overeenkomst tussen het gedragsrepertoire van mensen met veel cultureel kapitaal en de gangbare gedragsrepertoires in basisinstituties er ook voor zorgen dat instituties als legitiem worden beschouwd. Omdat men affiniteit heeft met de daar vigerende repertoires en opvattingen, worden die ervaren als de manier ‘waarop het hoort’. Mensen met weinig cultureel kapitaal hebben juist weinig affiniteit met de in basisinstituties gebruikelijke culturele repertoires, waaronder de opvattingen en gedragingen van de centrale actoren, zoals docenten, artsen en politici. Daarom kunnen zij die instituties eerder als illegitiem ervaren. Dat kan een reden zijn voor hun maatschappelijk onbehagen en hun verzet tegen de politiek en politici. Dit scenario resoneert met de notie van een *Kulturkampf* in de polder (Schoo 2003), waarin groepen met weinig cultureel kapitaal “ingaan tegen de houdingen die door de ‘dominante cultuur’ worden gewaardeerd” (Elchardus 2012: 63), wat door groepen met veel cultureel kapitaal op hun beurt wordt gezien als ‘fout’, ‘vulgair’ en ‘ongepast’ gedrag (Schoo 2003).

Welke van deze mechanismen ook opgaan, ze maken alle duidelijk dat de vaak gevonden opleidingsverschillen in maatschappelijk onbehagen en wantrouwen in de politiek niet alleen kunnen voortkomen uit verschillen in economische positie, maar ook uit verschillen in cultureel kapitaal, zoals in figuur 7.5 weergegeven. We weten dat mensen minder maatschappelijk onbehagen en wantrouwen in de politiek rapporteren, naarmate ze een hogere opleiding hebben (centrale pijl). Dat kan ten eerste komen door verschillen in economische positie. In dat geval moet de sterke arbeidsmarktpositie, de grote baan zekerheid en het hoge inkomen van hoogopgeleiden verantwoordelijk zijn voor hun geringe maatschappelijk onbehagen en wantrouwen in de politiek (bovenste paden in figuur 7.5). De genoemde opleidingsverschillen kunnen, ten tweede, ook geworteld zijn in verschillen in cultureel kapitaal. In dat geval zijn het de cultureel kapitaalaspecten van opleidingsniveau (opleiding als geïnstitutionaliseerd cultureel kapitaal) en de standaard

indicator voor belichaamd cultureel kapitaal (*highbrow* cultuurconsumptie; Jaeger en Breen 2016) die gerelateerd zijn aan maatschappelijk onbehagen en wantrouwen in de politiek (onderste pad in figuur 7.5).

Figuur 7.5 Mogelijke verklaringen voor opleidingsverschillen in maatschappelijk onbehagen en wantrouwen in de politiek



Hieronder zullen we de houdbaarheid van de in figuur 7.5 gevisualiseerde mogelijke verklaringen onderzoeken door een survey uit 2012 (Achterberg et al. 2012) te analyseren – dit zijn de meest recente Nederlandse data die voor dit doel beschikbaar zijn. Net als voor de beschrijvende analyses afgebeeld in de figuren 7.1 tot en met 7.4, zijn alle metingen die hierbij zijn gebruikt te vinden in de bijlage.

7.4 DE OPLEIDINGSVERSCHILLEN IN MAATSCHAPPELIJK ONBEHAGEN EN WANTROUWEN IN DE POLITIEK VERKLAARD

Voordat we onderzoeken hoe opleidingsverschillen in maatschappelijk onbehagen en wantrouwen in de politiek kunnen worden verklaard, kijken we eerst naar de verhouding tussen economische positie en cultureel kapitaal. Tabel 7.1 geeft aan dat opleidingsniveau inderdaad een dubbelzinnige indicator is: een hoger opleidingsniveau gaat niet alleen samen met een hoger inkomen en minder werkloosheid, maar ook met meer belichaamd cultureel kapitaal. Dit is geen nieuw inzicht, en praktisch onomstreden. Opvallend genoeg blijkt er echter geen significant verband te zijn tussen opleidingsniveau en baanonzekerheid. Hoe dan ook: zoals hierboven besproken, geeft opleidingsniveau inderdaad zowel iemands economische positie als iemands cultureel kapitaal aan. Er bestaat samenhang tussen economische positie en cultureel kapitaal, maar alleen waar het gaat om geïnstitutionaliseerd cultu-

reel kapitaal (opleidingsniveau), aangezien belichaamd cultureel kapitaal niet samenhangt met de gebruikte indicatoren voor economische positie (inkomen, werkloosheid en baanonzekerheid).

Tabel 7.1 geeft al met al aan dat economische positie en cultureel kapitaal niet alleen analytisch, maar ook empirisch kunnen worden onderscheiden. Dit is niet opmerkelijk, want met verschillende andere datasets representatief voor de Nederlandse bevolking is dit al vaker aangetoond (Ganzeboom 1989; Houtman 1994, 2001, 2003; Van der Waal en Houtman 2010). Maar het is wel cruciaal, want het geeft aan dat elk opleidingseffect dat wordt gevonden, niet simpelweg als een effect van ofwel economische positie ofwel cultureel kapitaal kan worden geïnterpreteerd. Of en in welke mate daarvan sprake is, vraagt om onderzoek waarin deze effecten worden ontward door ze allebei te modelleren. Dat doen wij hieronder met een daarvoor beproefde methode (zie voor een uitvoeriger toelichting: Houtman 2003; Van der Waal en De Koster 2015a).

Tabel 7.1 Correlaties tussen opleiding, inkomen, baanonzekerheid, werkloosheid en cultureel kapitaal

	Opleidingsniveau	Inkomen	Baanonzekerheid	Werkloos	Belichaamd cultureel kapitaal
Opleidingsniveau	-	0,22***	0,04	-0,10**	0,34***
Inkomen		-	-0,05	-0,17***	0,04
Baanonzekerheid			-	0,71***	0,01
Werkloos				-	0,06
Belichaamd cultureel kapitaal					-
N varieert van 634 tot 826					

*** $p < 0,001$, ** $p < 0,01$ en * $p < 0,05$ (tweezijdige toetsing)

Bron: Achterberg et al. (2012; eigen berekeningen van auteurs)

De tabellen 7.2 en 7.3 geven aan in hoeverre verschillen in economische positie en cultureel kapitaal verantwoordelijk zijn voor de eerder gevonden opleidingsverschillen in maatschappelijk onbehagen (tabel 7.2) en wantrouwen in de politiek (tabel 7.3). Model 1 toont de te verklaren opleidingsverschillen, die lijken op de verschillen die de figuren 7.2 en 7.4 weergeven: hoe hoger opgeleid, hoe minder maatschappelijk onbehagen en wantrouwen in de politiek, waarbij middelbaar opgeleiden veel sterker verschillen van hoogopgeleiden dan van laagopgeleiden. Kunnen deze verschillen worden toegeschreven aan verschillen in economische positie? Dat onderzoeken we door eerst arbeidsmarktpositie en baanonzekerheid toe te voegen (model 2) en vervolgens inkomen (model 3). Met model 4, ten slotte, onderzoeken we door belichaamd cultureel kapitaal toe te voegen of de oplei-

dingsverschillen kunnen worden toegeschreven aan verschillen in cultureel kapitaal. Omdat de analyses voor onbehagen en wantrouwen verschillende resultaten opleveren, bespreken we ze een voor een.

Tabel 7.2 Achtergronden van opleidingsverschillen in maatschappelijk onbehagen in Nederland, 2012[#]

	Model 1	Model 2	Model 3	Model 4
Geslacht (vrouw)	-0,01	-0,03	-0,03	-0,02
Leeftijd	0,00	-0,00	-0,00	0,00
Allochtoon	0,16	0,14	0,15	0,15
MBO/HAVO/VWO (referentiecategorie)	-	-	-	-
Lager dan MBO	0,13*	0,14*	0,13*	0,11
HBO/WO	-0,37***	-0,34***	-0,31***	-0,26***
Werkend (referentiecategorie)	-	-	-	-
Niet afhankelijk van arbeidsmarkt		0,42***	0,38***	0,38***
Deels werkloos		-0,01	-0,05	-0,00
Werkloos		-0,36*	-0,36*	-0,34*
Baanonzekerheid		0,18***	0,17***	0,17***
Inkomen			-0,04**	-0,05**
Belichaamd cultureel kapitaal				-0,09**
Constante	2,69***	2,37***	2,48***	2,56***
Proportie verklaarde variantie	0,11	0,17	0,18	0,19

[#] OLS regressieanalyse (N = 774, ongestandaardiseerde regressiecoëfficiënten); Significantieniveaus:

*** $p < 0,001$, ** $p < 0,01$ en * $p < 0,05$ (tweezijdige toetsing)

Bron: Achterberg et al. (2012; eigen berekeningen van auteurs)

De analyses voor maatschappelijk onbehagen (tabel 7.2) laten zien dat werklozen minder maatschappelijk onbehagen vertonen dan werkenden. Dat staat op gespannen voet met wat kan worden verwacht op basis van de economische verklaring. Maar in lijn met die verklaring gaat meer baanonzekerheid en een lager inkomen wel samen met meer onbehagen (model 3). Daarnaast rapporteren mensen minder maatschappelijk onbehagen, naarmate ze meer belichaamd cultureel kapitaal hebben, wat in lijn is met de cultureel-kapitaalverklaring (model 4).

Hierbij hebben we onderzocht in welke mate beide verklaringen van toepassing zijn op de opleidingsverschillen in maatschappelijk onbehagen (zie voor details over deze decompositie-analyse tabel 7.8 in de bijlage). Het kleine verschil in onbehagen tussen middelbaar en laagopgeleiden valt niet toe te schrijven aan indicatoren voor economische en/of cultureel kapitaal. Het verschil tussen middelbaar en hoogopgeleiden is echter veel groter en komt deels door de lagere inkomens van middelbaar opgeleiden (voor 7,9%) en deels door hun geringere belichaamd cultu-

reel kapitaal (12,2%). Zowel de economische verklaring als de cultureel-kapitaal-verklaring blijkt dus van belang; de laatste wat meer dan de eerste. Wat echter nog het meeste opvalt, is dat het verschil in maatschappelijk onbehagen tussen middelbaar en hoogopgeleiden voor het grootste deel blijft bestaan als verschillen in arbeidsmarktpositie, baanonzekerheid, inkomen en belichaamd cultureel kapitaal worden verdisconteerd. Daar zullen we in de conclusies aandacht aan besteden.

Tabel 7.3 Achtergronden van opleidingsverschillen in wantrouwen in de politiek in Nederland, 2012[#]

	Model 1	Model 2	Model 3	Model 4
Geslacht (vrouw)	-0,05	-0,05	-0,05	-0,03
Leeftijd	0,01**	0,01**	0,01**	0,01***
Allochtoon	0,20	0,18	0,18	0,19
MBO/HAVO/VWO (referentiecategorie)				
Lager dan MBO	0,05	0,05	0,05	0,01
HBO/WO	-0,37***	-0,36***	-0,35***	-0,26***
Werkend (referentiecategorie)				
Niet afhankelijk van arbeidsmarkt		0,25*	0,23*	0,23*
Deels werkloos		-0,29	-0,31	-0,23
Werkloos		-0,13	-0,12	-0,10
Baanonzekerheid		0,13***	0,13**	0,13**
Inkomen			-0,02	-0,03
Belichaamd cultureel kapitaal				-0,16***
Constante	2,80***	2,55***	2,61***	2,76***
Proportie verklaarde variantie	0,07	0,10	0,10	0,12

OLS regressieanalyse (N = 774, ongestandaardiseerde regressiecoëfficiënten); Significantieniveaus:

*** $p < 0,001$, ** $p < 0,01$ en * $p < 0,05$ (tweezijdige toetsing)

Bron: Achterberg et al. (2012; eigen berekeningen van auteurs)

Tabel 7.3 laat zien dat middelbaar opgeleiden qua wantrouwen in de politiek in 2012 niet significant verschilden van laagopgeleiden. Met hoogopgeleiden is er wel een duidelijk verschil. Dat middelbaar opgeleiden een zwakkere economische positie hebben dan hoogopgeleiden blijkt in dit verband amper uit te maken, althans niet zoals voorspeld door de economische verklaring: 1) werklozen zijn niet minder wantrouwend dan werkenden, en 2) inkomensverschillen blijken niet samen te hangen met verschillen in wantrouwen in de politiek. Alleen baanonzekerheid hangt samen met wantrouwen in de politiek zoals de economische verklaring voorspelt. De cultureel-kapitaalverklaring lijkt relevanter voor het gevonden verschil in wantrouwen tussen middelbaar en hoogopgeleiden. Er is een substantieel negatief effect van belichaamd cultureel kapitaal. En een aanvullende analyse (details in tabel 7.9 in de bijlage) geeft aan dat het verschil in wantrouwen in de

politiek tussen middelbaar en hoogopgeleiden voor 21,6 procent wordt verklaard door verschillen in belichaamd cultureel kapitaal, terwijl verschillen in economische positie geen rol van betekenis spelen. Net als bij de opleidingsverschillen in maatschappelijk onbehagen valt ook hier het grote resterende effect van opleiding op. Daar gaan we in de conclusies verder op in.

7.5 DISCUSSIE, CONCLUSIE EN BELEIDSIMPLICATIES

In alle westerse landen is maatschappelijk onbehagen en wantrouwen in de politiek sterk negatief gerelateerd aan opleidingsniveau. Ook in Nederland is dat recentelijk weer uitvoerig aangetoond (Bovens et al. 2014). Waar veel onderzoek focust op het verschil tussen hoog- en laagopgeleiden, hebben wij speciale aandacht besteed aan de positie van middelbaar opgeleiden (mensen met mbo, havo of vwo als hoogst voltooid opleiding). We hebben hun maatschappelijk onbehagen en wantrouwen in de politiek vergeleken met dat van laagopgeleiden (hooguit lager beroepsonderwijs voltooid) en hoogopgeleiden (hbo en/of wo voltooid). Eerst in beschrijvende analyses, die duidelijk maken hoe onbehagen en wantrouwen zich sinds 1970 onder verschillende opleidingscategorieën hebben ontwikkeld. Daarna in verklarende analyses, gericht op beter begrip van de gevonden opleidingsverschillen, wat cruciaal is als men er beleidsmatig iets aan zou willen doen. Diverse studies suggereren dat opleidingsverschillen in maatschappelijk onbehagen en wantrouwen in de politiek kunnen worden toegeschreven aan verschillen in economische positie en/of aan verschillen in cultureel kapitaal – i.e. affiniteit met elitecultuur – tussen opleidingsgroepen. Wij hebben onderzocht of deze verklaringen inderdaad van toepassing zijn.

Opleidingsverschillen in maatschappelijk onbehagen

Maatschappelijk onbehagen kon worden onderzocht voor de tijdsspanne 1970-2010 en voor 2012. Voor geen van de drie opleidingscategorieën bleek een algemene opwaartse of neerwaartse trend te bestaan. Ook de nasleep van de financiële crisis die in 2008 met de val van Lehman Brothers inzette, bleek niet te leiden tot een grotere *mate* van maatschappelijk onbehagen: sinds 2006 is maatschappelijk onbehagen onder alle opleidingscategorieën gedaald in plaats van gestegen.

De *verschillen tussen* opleidingscategorieën in maatschappelijk onbehagen zijn echter wel behoorlijk veranderd. Waar in de laatste decennia van de twintigste eeuw middelbaar opgeleiden qua onbehagen meer leken op hoogopgeleiden dan op laagopgeleiden, is dat sinds de eeuwwisseling precies andersom. De hedendaagse opleidingsbreuklijn in maatschappelijk onbehagen is dus voornamelijk gesitueerd tussen laag- en middelbaar opgeleiden enerzijds en hoogopgeleiden anderzijds. Ook dit laat zich niet begrijpen aan de hand van de conjunctuur en bijkomende economische omstandigheden. Ten eerste, omdat de uitkristallisering van deze breuklijn al jaren voor de financiële crisis inzette en ten tweede, omdat

die breuklijn in dat geval tussen de laagopgeleiden en middelbaar opgeleiden gesitueerd zou moeten zijn. Verreweg de grootste werkloosheidseffecten van de crisis zijn immers te vinden bij laagopgeleiden (CBS 2015). En in 2012, het recentste jaar waarin we het maatschappelijk onbehagen tussen opleidingscategorieën konden vergelijken, was hun werkloosheidspercentage nog steeds veel hoger dan dat van middelbaar opgeleiden (9,3% om 5,8%) – een veel groter verschil dan tussen middelbaar en hoogopgeleiden (5,8% om 3,4%) (CBS 2015). Ook in tijden waarin de arbeidsvraag naar middelbaar opgeleiden onder druk staat vanwege technologische vernieuwing (Goos et al. 2014), zijn het dus nog vooral de laagopgeleiden die het vaakst werkloos zijn.

In tegenstelling tot de conjunctuur is het politieke en culturele klimaat dat Nederland sinds de Fortuynrevolte kenmerkt, een waarschijnlijker verklaring voor de hedendaagse opleidingsbreuklijn in maatschappelijk onbehagen. In een periode waarin vraagstukken rond immigratie, integratie en de islam hoog op de politieke en maatschappelijke agenda zijn komen te staan, manifesteerde de opleidingsbreuklijn zich uitdrukkelijk tussen laag- en middelbaar opgeleiden enerzijds en hoogopgeleiden anderzijds.

Niet alleen de veranderingen in opleidingsverschillen in maatschappelijk onbehagen, maar ook de analyses gericht op het verklaren van de opleidingsbreuklijn in maatschappelijk onbehagen wijzen primair op een culturele in plaats van economische verklaring. Economische verschillen kunnen het verschil in onbehagen tussen opleidingscategorieën amper verklaren. Verschillen in cultureel kapitaal kunnen dat beter, zeker als ook het ‘resteffect’ van opleiding in ogenschouw wordt genomen. Dit resterende effect van opleidingsniveau is niet goed economisch te interpreteren, aangezien de economische voordelen van een hogere opleiding – meer inkomen, een sterkere arbeidsmarktpositie en minder baanzekerheid – al zijn verdisconteerd (cf. Caplan 2006: 370). Het resterende effect van opleiding kan echter wel duiden op het belang van cultureel kapitaal: het is immers waarschijnlijk dat opleiding verschillende andere aspecten van affiniteit met elitecultuur afdekt dan de gebruikte meting voor belichaamd cultureel kapitaal (vgl. De Koster en Van der Waal 2014; Van der Waal en De Koster 2015b).

Hoe moet de rol die cultureel kapitaal blijkt te spelen voor opleidingsverschillen in maatschappelijk onbehagen precies worden geïnterpreteerd? Zoals uiteengezet, kunnen hier verschillende mechanismen spelen. Ten eerste kunnen de grotere fricties die mensen met weinig cultureel kapitaal ervaren in instituties als het onderwijs, de gezondheidszorg en andere overheidsinstanties, hun wensen en ambities frustreren (cf. Lamont et al. 2014; Lareau 2011, 2015), wat hun maatschappelijk onbehagen kan aanwakkeren. Dit biedt echter geen afdoende verklaring voor onze bevinding dat de opleidingsbreuklijn in maatschappelijk onbehagen pas sinds de eeuwwisseling vooral loopt tussen hoogopgeleiden enerzijds en middelbaar en

laagopgeleiden anderzijds. Het is niet erg waarschijnlijk dat binnen een periode van slechts enkele jaren de grote groep middelbaar opgeleiden die Nederland telt, ineens veel meer institutionele barrières ervoer.

Een andere interpretatie is meer in lijn met de bevindingen dat sinds de opkomst van Fortuyn de opleidingsbreuklijn loopt tussen hoogopgeleiden enerzijds en laag- en middelbaar opgeleiden anderzijds, en dat verschillen in cultureel kapitaal daaraan ten grondslag liggen. Sinds die periode staan vraagstukken rond immigratie, integratie en de islam centraal in het politieke en maatschappelijke debat. En mensen met weinig cultureel kapitaal hebben minder affiniteit met de culturele diversiteit die immigratie en de islam met zich meebrengen (De Koster en Van der Waal 2006; Manevska et al. 2010; Van der Waal en Houtman 2010; Van der Waal en De Koster 2015a), en met de standpunten die institutionele elites hierover innemen. De breuklijn in cultureel kapitaal die hiervoor zo bepalend is, loopt tussen hoogopgeleiden enerzijds en laag- en middelbaar opgeleiden anderzijds. Dat kan goed verklaren waarom sinds de opkomst van Fortuyn middelbaar opgeleiden meer op laagopgeleiden zijn gaan lijken qua maatschappelijk onbehagen. De opleidingsbreuklijn in maatschappelijk onbehagen lijkt een uitingsvorm van “een *Kulturkampf* (...) à la de Amerikaanse *culture wars*”, zoals kort na de Fortuyn-revolte door Schoo werd voorspeld (2003: 186).

Opleidingsverschillen in wantrouwen in de politiek

Opleidingsverschillen in wantrouwen in de politiek blijken aanzienlijk minder uitgesproken dan die in maatschappelijk onbehagen. En een trend in opleidingsverschillen in wantrouwen in de politiek is in de onderzochte periode (1995-2012) niet te ontwaren (vgl. Hakhverdian et al. 2012). Wat wel duidelijk naar voren komt, is dat rond de Fortuynrevolte het wantrouwen in de politiek voor alle opleidingsniveaus piekte. Net als bij maatschappelijk onbehagen lijkt het waarschijnlijker dat het politieke en culturele klimaat een rol speelde dan dat de conjunctuur van belang was, aangezien Nederland in dezelfde periode sterke economische groei en lage werkloosheid kende. Het is daarom ook de vraag hoe de stijging in wantrouwen in de politiek onder alle drie de opleidingscategorieën tussen 2008 en 2010 moet worden geduid. Weliswaar valt deze samen met de nasleep van de financiële crisis, maar eerdere fluctuaties in wantrouwen in de politiek zijn niet te verklaren door macro-economische omstandigheden, zo blijkt uit recent landenvergelijkend onderzoek (Van der Meer en Hakhverdian 2016) en uit ander trendonderzoek in Nederland waarbij een andere meting voor wantrouwen in de politiek is gehanteerd (Dekker et al. 2015).

De opleidingsverschillen in wantrouwen in de politiek suggereren, net als de opleidingsverschillen in maatschappelijk onbehagen, eerder dat het politieke en culturele klimaat van belang is. De analyses gericht op het verklaren van die opleidingsverschillen in 2012, laten zien dat hoogopgeleiden significant minder wan-

trouwen in de politiek hebben dan middelbaar en laagopgeleiden. Die twee laagste opleidingsniveaus verschillen op dat vlak niet van elkaar. En het verschil in wantrouwen in de politiek tussen hoogopgeleiden enerzijds en middelbaar en laagopgeleiden anderzijds blijkt niet te worden veroorzaakt door de zwakkere economische positie van de laatsten. Hun weinige cultureel kapitaal blijkt daarvoor wel verantwoordelijk. Net als bij maatschappelijk onbehagen is er ruimte voor interpretatie voor de precieze rol die cultureel kapitaal hierbij speelt. Maar net al bij maatschappelijk onbehagen is de cultuurstrijd die sinds de Fortuynrevolte is opge-laaid, waarschijnlijk relevant.

Die revolte bleek “een ‘waterscheiding’ in de politieke cultuur, sinds de jaren zestig gedomineerd door linkse noties en mores” (Schoo 2003: 189). Sindsdien kritiseren mensen met weinig cultureel kapitaal en hun vertegenwoordigers in de politieke arena die ‘linkse noties en mores’ die zo kenmerkend zijn voor mensen met veel cultureel kapitaal, zoals keer op keer blijkt uit onderzoek (Van Bohemen et al. 2012; De Koster en Van der Waal 2014; Manevska 2014; Van der Waal en Houtman 2010; Van der Waal en De Koster 2015a). Zodra het politieke debat gaat over vraagstukken rond culturele diversiteit, kunnen de sterk uiteenlopende ideeën tussen groepen met veel en weinig cultureel kapitaal hierover de drijvende kracht vormen achter opleidingsverschillen in wantrouwen in de politiek in het algemeen en in politici in het bijzonder. Het hoge wantrouwen in de politiek van laag- en middelbaar opgeleiden in de periode rond de opkomst van Fortuyn laat zich zo goed interpreteren: het is wantrouwen jegens politieke tegenstanders die culturele diversiteit omarmen. Groepen met veel cultureel kapitaal bestempelen de politieke stijl en stellingname van groepen met weinig cultureel kapitaal op hun beurt als ‘vulgair en kleinburgerlijk’ (Schoo 2003: 186), waarmee ze “ons soort mensen” en hun “fijne” sociaal-culturele distinctiemiddelen’ (Schoo 2003: 182) tarten. En soortgelijke typeringingen gelden voor de politieke vertegenwoordigers van groepen met weinig cultureel kapitaal, die ‘morele en culturele inferioriteit’ (Schoo 2003: 177) wordt toegedicht. Het is daarom mogelijk dat hoogopgeleiden het meeste wantrouwen in de politiek vertonen op het moment dat die vertegenwoordigers het zichtbaarst zijn: rond de Fortuynrevolte en tijdens het grootste electorale succes van de politieke erfgenaam van Fortuyn, Geert Wilders, in 2010.

Conclusies en beleidsrelevantie

Sinds de Fortuynrevolte staan vraagstukken rond immigratie, integratie en de islam centraal in het maatschappelijk en politiek debat. Burgers met veel cultureel kapitaal staan daarbij tegenover burgers met weinig cultureel kapitaal. De eersten vinden etnische en culturele diversiteit geen probleem of juist nastrevenswaardig. Groepen met minder cultureel kapitaal daarentegen zijn minder geporteerd voor deze diversiteit en (politieke) elites die in vraagstukken rond immigratie, integratie en islam een progressief standpunt innemen. Daarom ervaren zij meer maatschappelijk onbehagen en wantrouwen in de politiek. Aangezien de scheidslijn

tussen veel en weinig cultureel kapitaal zich bevindt tussen hoogopgeleiden enerzijds en laag- en middelbaar opgeleiden anderzijds, is het niet verwonderlijk dat sinds de Fortuynrevolte middelbaar opgeleiden qua maatschappelijk onbehagen en wantrouwen in de politiek meer op laagopgeleiden zijn gaan lijken en minder op hoogopgeleiden.

Voor de beleidsrelevantie van onze bijdrage zijn niet alleen de beschrijvende longitudinale bevindingen, maar juist ook de verklarende analyses van belang. Aangezien de relatief zwakke economische positie van laag- en middelbaar opgeleiden hun maatschappelijk onbehagen en wantrouwen in de politiek niet of maar zeer beperkt verklaren, is het onwaarschijnlijk dat beleidsmaatregelen gericht op herverdeling in het algemeen en het verbeteren van de economische positie van laag- en middelbaar opgeleiden in het bijzonder dit onbehagen en wantrouwen zullen temperen. Beleid gericht op het tegengaan van onbehagen en wantrouwen zal zich moeten richten op cultureel kapitaal en de mechanismen waarlangs weinig cultureel kapitaal kan leiden tot maatschappelijk onbehagen en wantrouwen in de politiek.

Aangezien verschillen in cultureel kapitaal diepgeworteld zijn en sterk intergenerationeel worden overgedragen (Edgerton en Roberts 2014; Jaeger en Breen 2016), is dat geen geringe opgave. Als de relevantie van cultureel kapitaal vooral gelegen is in affiniteit met de vigerende repertoires in basisinstituties, dan lijkt een zekere afstand van laag- en middelbaar opgeleiden tot basisinstituties onvermijdelijk (Bourdieu 1984; Lamont et al. 2014), en dat geldt dan ook voor hun grotere maatschappelijk onbehagen en wantrouwen in de politiek. Ook als de culturele diversiteit die hedendaags Nederland kenmerkt de belangrijkste drijvende kracht is achter hun grotere onbehagen en wantrouwen, lijkt een opleidingskloof onvermijdelijk. Toch zijn concrete maatregelen denkbaar om onbehagen en wantrouwen te temperen. Onze bevindingen wijzen er bijvoorbeeld op dat een conservatiever en nationalistischer beleid omtrent immigratie, integratie en islam het maatschappelijk onbehagen en wantrouwen in de politiek van laag- en middelbaar opgeleiden kan temperen. Dat is uiteraard een politieke keuze, die overigens het onbehagen en wantrouwen onder hoogopgeleiden juist kan aanwakkeren. Een meer op de alledaagse praktijk gerichte mogelijkheid is om bureaucraten en professionals die in verschillende instituties sleutelposities innemen, via trainingen sensitiever te maken voor verschillen in aan cultureel kapitaal gerelateerde gedragsrepertoires. Daarmee kunnen ze leren om minder hoge (onbedoelde) barrières opwerpen voor burgers met weinig cultureel kapitaal. Dit zou een aanvulling zijn op reeds bestaande sensitiviteitstrainingen, zoals die gericht op het beter bedienen van laaggeletterden en etnische minderheden in de zorg. Maar zeker aangezien onze bevindingen suggereren dat frustraties die voortkomen uit institutionele barrières niet

de voornaamste achtergrond zijn van de hedendaagse opleidingskloof in maatschappelijk onbehagen en wantrouwen in de politiek, moeten van zo'n beleidsmaatregel geen wonderen worden verwacht.

NOOT

- 1 Er bestaan ook andere interpretaties voor het verband tussen opleidingsniveau en inkomen, waaronder *human capital* benaderingen (Becker 1993), waarin het volgen van een hoge opleiding wordt gezien als een investering die op de arbeidsmarkt resulteert in een hoger salaris. Ook volgens deze interpretatie heeft opleiding dus een economisch aspect.

LITERATUUR

- Achterberg, P. (2015) 'Een eenzame visserman op zoek naar geluk. Over het publieke aanzien van de wetenschap', *Sociologie* 11, 1: 51-78.
- Achterberg, P., K. Manevska, W. de Koster, S. Aupers, P. Mascini en J. van der Waal (2012) *CROCUS survey on worldviews in the Netherlands III: Religion, politics, and anti-institutionalism*, Rotterdam/Tilburg: CentERdata.
- Achterberg, P. en P. Mascini (2013) 'Kenmerken Nederlanders die de rechtspraak wantrouwen zich door institutioneel wantrouwen in het algemeen?', *Nederlands JuristenBlad* 2013, 11: 671-678.
- Becker, G.S. (1993) *Human capital. A theoretical and empirical analysis with special reference to education* (tweede druk), Chicago: University of Chicago Press.
- Bohemen, S. van, R. Kemmers en W. de Koster (2012) 'Seculiere intolerantie: Morele progressiviteit en afwijzing van de Islam in Nederland', *Sociologie* 8, 2: 199-218.
- Bottero, W. (2004) 'Class identities and the identity of class', *Sociology* 38, 5: 985-1003.
- Bourdieu, P. (1973) 'Cultural reproduction and social reproduction', pp. 71-112 in J. Richardson (red.) *Knowledge, education and cultural change*, Westport: Greenwood Press.
- Bourdieu, P. (1984) *Distinction: A social critique of the judgement of taste*, Londen: Routledge.
- Bourdieu, P. en J.-C. Passeron (1977) *Reproduction in education, society, and culture*, vertaald door R. Nice, Londen en Beverly Hills, CA: Sage.
- Bovens, M. en A. Wille (2010) 'The education gap in participation and its political consequences', *Acta Politica* 45: 392-422.
- Bovens, M., P. Dekker en W. Tiemeijer (red.) (2014) *Gescheiden werelden? Een verkenning van sociaal-culturele tegenstellingen in Nederland*, Den Haag: SCP en WRR.
- Breen, R. (2005) 'Foundations of a Neo-Weberian class analysis', pp. 31-50 in E.O. Wright (red.) *Approaches to class analysis*, Cambridge: Cambridge University Press.
- Caplan, B. (2006) 'How do voters form positive economic beliefs? Evidence from the survey of Americans and economists on the economy', *Public Choice* 128, 3-4: 367-381.
- CBS (2015) *Arbeidsdeelname; kerncijfers*. Geraadpleegd via <http://statline.cbs.nl/Statweb/publication/?VW=T&DM=SLNL&PA=82309NED&D1=19-20&D2=a&D3=0&D4=0-3&D5=4,9,14,19,24,29,34,39,44,49,54,l&HD=160120-1445&HDR=T,G2,G1&STB=G3,G4>.
- Dekker, P. en J. den Ridder (2015) 'Polariseert Nederland? Ontwikkelingen in politiek-culturele tegenstellingen', pp.103-129 in M. Bovens, P. Dekker en W. Tiemeijer (red.) *Gescheiden werelden? Een verkenning van sociaal-culturele tegenstellingen in Nederland*, Den Haag: SCP en WRR.
- Dekker, P., R. van Dijk, P. van Houwelingen, W. Mensink en Y. Sol (2015) *Continu onderzoek burgerperspectieven 2015*|4, Den Haag: SCP.

- DiMaggio, P. (1982) 'Cultural capital and school success: The impact of status culture participation on the grades of U.S. high school students', *American Sociological Review* 47, 3: 189-201.
- Edgerton, J.D. en L.W. Roberts (2014) 'Cultural capital or habitus? Bourdieu and beyond in the explanation of enduring educational inequality', *Theory and Research in Education* 12, 2: 193-220.
- Elchardus, M. (2012) 'Onderwijs als (nieuwe) sociale scheidslijn' in *Essaybundel: De sociale klasse voorbij. Over nieuwe scheidslijnen in de samenleving*, 16 september 2015, gedownload via <http://kennisopenbaarbestuur.nl/media/48832/essaybundel-de-sociale-klasse-voorbij-over-nieuwe-scheidslijnen-in-de-samenleving.pdf>.
- Elchardus, M. en W. Smits (2002) *Anatomie en oorzaken van het wantrouwen*, Brussel: VUB Press.
- Ganzeboom, H.B.G. (1989) *Cultuurdeelname in Nederland*, Assen/Maastricht: Van Gorcum.
- Goos, M., A. Manning en A. Salomons (2014) 'Explaining job polarization: routine-biased technological change and offshoring', *American Economic Review* 104, 8: 2509-2526.
- Hainmueller, J. en D.J. Hopkins (2014) 'Public attitudes towards immigration', *Annual Review of Political Science* 17: 225-249.
- Hakhverdian, A., W van der Brug en Catherine de Vries (2012) 'The emergence of a 'diploma democracy'? The political education gap in the Netherlands, 1971-2010', *Acta Politica* 47, 3: 229-247.
- Hendriks, F., J. van Ostaaijen en M. Boogers (2012). 'Voor en na Fortuyn. Veranderingen en continuïteiten in het burgeroordeel over het democratisch bestuur in Nederland', *Beleid en Maatschappij* 39, 2: 129-152.
- Houtman, D. (1994) *Werkloosheid en sociale rechtvaardigheid. Oordelen over de rechten en plichten van werklozen*, Meppel: Boom.
- Houtman, D. (2003) *Class and politics in contemporary social science. 'Marxism Lite' and its blind spot for culture*, New York: Aldine de Gruyter.
- Jæger, M.M. en R. Breen (2016) 'A dynamic model of cultural reproduction', *American Journal of Sociology* 121, 4: 1079-1115.
- Kemmers, R., S. Aupers en J. van der Waal (2015) 'Becoming politically discontented: Anti-establishment careers of Dutch nonvoters and PVV voters', *Current Sociology*, doi: 10.1177/0011392115609651.
- Koster, W. de, P. Achterberg, D. Houtman en J. van der Waal (2010) 'Van God los. Post-Christelijk cultureel conflict in Nederland', *Sociologie* 6, 3: 27-49.
- Koster, W. de en J. van der Waal (2006) 'Moreel conservatisme en autoritarisme theoretisch en methodisch ontward. Culturele waardeoriëntaties in de politieke sociologie', *Mens & Maatschappij* 81, 2: 121-41.

- Koster, W. de en J. van der Waal (2014) 'Botsende opvattingen over etnische diversiteit en sociale orde: hoe zijn verschillen tussen lager- en hogeropgeleiden te verklaren?', pp. 165-190 in M. Bovens, P. Dekker en W. Tiemeijer (red.) *Gescheiden werelden? Een verkenning van sociaal-culturele tegenstellingen in Nederland*, Den Haag: SCP en WRR.
- Kriesi, H., E. Grande, R. Lachat, M. Dolezal, S. Bornschieer en T. Frey (2008) *West European politics in the age of globalization*, Cambridge: Cambridge University Press.
- Lamont, M., S. Beljean en M. Clair (2014) 'What is missing? Cultural processes and causal pathways to inequality', *Socio-Economic Review* 12, 3: 573-608.
- Lareau, A. (2011) *Unequal childhoods: Class, race, and family life*, Berkeley: University of California Press.
- Lareau, A. (2015) 'Cultural knowledge and social inequality', *American Sociological Review* 80, 1: 1-27.
- Manevska, K. (2014) *Beyond the ethnic divide. Towards a cultural-sociological understanding of ethnocentrism* (proefschrift), Rotterdam: Erasmus Universiteit Rotterdam.
- Manevska, K., J. van der Waal, P. Achterberg, D. Houtman en W. de Koster (2010) 'Sommigen zijn gelijkjer dan anderen: economisch egalitarisme en verzorgingsstaatschauvinisme in Nederland.', *Sociologie* 6, 1: 3-25.
- Meer, T. van der en A. Hakhverdian (2016) 'Political trust as the evaluation of process and performance: a cross-national study of 42 European democracies', *Political Studies* 65, 1: 81-102.
- Missine, S., K. Neels en P. Bracke (2014) 'Reconsidering inequalities in preventive health care: An application of cultural health capital theory and the life-course perspective to the take-up of mammography screening', *Sociology of Health & Illness* 36, 8: 1259-1275.
- Schoo, H.J. (2003) 'Van oude en nieuwe klassen, of de deftigheid in het gedrang' in H.J. Schoo, B. Tromp, P. Schnabel en A. Rouvoet (red.) *Haagse tegenstrijdigheden, een jaar verder*, Amsterdam: Amsterdam University Press en Salomé.
- Srole, L. (1956) 'Social integration and certain corollaries: An exploratory study', *American Sociological Review* 21, 6: 709-716.
- Steenvoorden, E. (2015) 'A general discontent disentangled: A conceptual and empirical framework for societal unease', *Social Indicators Research* 124, 1: 85-110.
- Stubager, R. (2008) 'Education effects on authoritarian-libertarian values: A question of socialization', *British Journal of Sociology* 59, 2: 327-350.
- Swidler, A. (1986) 'Culture in action: Symbols and strategies', *American Sociological Review* 51, 2: 273-286.
- Verba, S., K. Lehman Schlozman en H.E. Brady (1995) *Voice and equality: Civic voluntarism in American politics*, Cambridge: Harvard University Press.
- Waal, J. van der en D. Houtman (2010) 'Tolerantie in de postindustriële stad. Het etnocentrisme van laagopgeleiden in 22 Nederlandse steden onderzocht', *Sociologie* 6, 3: 74-97.
- Waal, J. van der (2015) *The Global city debate reconsidered. Economic globalization in contemporary Dutch cities*, Amsterdam: Amsterdam University Press.

- Waal, J. van der en W. de Koster (2015a) 'Why do the less educated oppose trade openness? A test of three explanations in the Netherlands', *European Journal of Cultural and Political Sociology* 2, 3/4: 313-344.
- Waal, J. van der en W. de Koster (2015b) 'Naar een analytische stratificatiesociologie: over klasse, status en ongelijkheid', *Sociologie* 11, 3/4: 372-401.
- Walle, S. van de (2006) 'Zullen beter werkende overheidsdiensten bijdragen tot vertrouwensherstel?', pp. 125-137 in A. Korsten en P. de Goede (red.) *Bouwen aan vertrouwen in het openbaar bestuur: Diagnoses en remedies*, Den Haag: Elsevier Overheid.
- Wright, E.O. (red.) (2005) *Approaches to class analysis*, Cambridge: Cambridge University Press.

BIJLAGE: DATA, METINGEN EN AANVULLENDE ANALYSES

Data

Voor de beschrijvende analyses getoond in de figuren 7.1 tot en met 7.4 zijn verschillende jaargangen uit de reeks *Culturele Veranderingen in Nederland* gebruikt, een grofweg tweejaarlijks afgenomen vragenlijst onder een voor de Nederlandse bevolking representatieve steekproef (voor meer informatie, zie: www.scp.nl/Onderzoek/Bronnen/Beknopte_onderzoeksbeschrijvingen/Culturele_veranderingen_in_Nederland_CV). De verklarende analyses getoond in de tabellen 7.1 tot en met 7.3 zijn gebaseerd op een survey afgenomen bij een panel van *CentERdata* dat representatief is voor de Nederlandse bevolking van 16 jaar en ouder (Achterberg et al. 2012).

Omdat de focus van dit boek ligt op de beroepsbevolking en om respondenten die mogelijk nog een opleiding (zullen) volgen buiten de analyse te laten, zijn louter de respondenten van 25 tot 65 jaar meegenomen in de analyses.

Operationalisering Culturele Veranderingen in Nederland

Opleidingsniveau is gemeten in drie categorieën, die de hoogst voltooide opleiding van de respondenten aanduiden: 1) minder dan mbo (lagere school, lager beroeps-onderwijs, mavo/vmbo); 2) mbo/havo/vwo; 3) hbo en wo (Bachelor en Master).

Maatschappelijk onbehagen wordt gemeten met de gemiddelde score op twee items die zijn weergegeven in tabel 7.4 en die, zoals tabel 7.5 laat zien, deel uitmaken van een meer omvattender schaal van vier items die zijn overgenomen of geïnspireerd op de klassieke studie van Srole (1956) en die indiceren in hoeverre respondenten de samenleving als onvoorspelbaar, wanordelijk en betekenisloos ervaren. Deze vier items zijn eerder gebruikt in Nederlands onderzoek (Van der Waal & Houtman 2010). We gebruiken noodgedwongen slechts twee van de vier items, omdat de andere twee in de recente jaargangen ontbraken. De scores op *maatschappelijk onbehagen* zijn gecodeerd van 1 tot 5.

Tabel 7.4 Items en factorladingen van maatschappelijk onbehagen 1970-2010 (twee items)

Vragen en antwoordcategorieën	Factorladingen									
	1970	1975	1980	1985	1992	1996	2004	2006	2008	2010
Inleidende tekst: <i>Nu volgen enkele uitspraken. Wilt u steeds aangeven in welke mate u het met deze uitspraak eens of oneens bent?</i>										
Antwoordcategorieën: 1. 'Volkomen mee eens', 2. 'In grote lijnen mee eens', 3. 'Noch mee eens, noch mee oneens', 4. 'Eigenlijk niet mee eens', 5. 'Helemaal niet mee eens'										
– Er zijn zo veel verschillende opvattingen over wat goed en wat verkeerd is dat je soms niet meer weet waar je aan toe bent	0,93	0,92	0,91	0,91	0,94	0,92	0,94	0,92	0,93	0,92
– Alles verandert heden ten dage zo snel dat men vaak nauwelijks meer weet wat goed en wat slecht is	0,93	0,92	0,91	0,91	0,94	0,92	0,94	0,92	0,93	0,92
Spearman-Brown reliability	0,83	0,82	0,80	0,79	0,88	0,81	0,87	0,81	0,83	0,81
N	1282	1344	1258	1347	1411	1705	1603	1439	1283	963

Bron: Culturele Veranderingen Nederland 1958-2008 en 2010 (eigen berekeningen van auteurs)

Tabel 7.5 Items en factorladingen van maatschappelijk onbehagen 1970-2010 (vier items)

Vragen en antwoordcategorieën	Factorladingen									
	1970	1975	1980	1985	1992	1996	2004	2006	2008	2010
Inleidende tekst: <i>Nu volgen enkele uitspraken. Wilt u steeds aangeven in welke mate u het met deze uitspraak eens of oneens bent?</i>										
Antwoordcategorieën: 1. 'Volkomen mee eens', 2. 'In grote lijnen mee eens', 3. 'Noch mee eens, noch mee oneens', 4. 'Eigenlijk niet mee eens', 5. 'Helemaal niet mee eens'										
– Er zijn zoveel verschillende opvattingen over wat goed en wat verkeerd is dat je soms niet meer weet waar je aan toe bent	0,80	0,80	0,79	0,74	0,86	0,77	0,94	0,92	0,93	0,92
– Alles verandert heden ten dage zo snel dat men vaak nauwelijks meer weet wat goed en wat slecht is	0,86	0,84	0,85	0,84	0,87	0,87	0,94	0,92	0,93	0,92
– De toekomst is zo onzeker dat het maar het beste is van de ene dag in de andere te leven	0,72	0,62	0,68	0,69	0,75	0,74				
– Om in onze maatschappij vooruit te komen moet men wel over een grote dosis geluk beschikken	0,67	0,67	0,54	0,65	0,66	0,72				
Cronbach's α (1970-1996) of Spearman-Brown reliability (2004-2010)	0,76	0,73	0,69	0,71	0,79	0,78	0,87	0,81	0,83	0,81
N	1255	1307	1207	1314	1366	1686	1603	1439	1283	963

Bron: Culturele Veranderingen Nederland 1958-2008 en 2010 (eigen berekeningen van auteurs)

Tabel 7.6 Items en factorladingen van wantrouwen in de politiek 1995-2010

Vragen en antwoordcategorieën	Factorladingen									
	1995	1996	1997	1998	2000	2002	2004	2006	2008	2010
– Kamerleden letten te veel op het belang van enkele machtige groepen, in plaats van op het algemeen belang [Antwoordcategorieën: 1 'Oneens', 2. 'Eens']	0,56	0,62	0,59	0,56	0,60	0,56	0,60	0,58	0,65	0,60
– Wilt u met behulp van deze kaart aangeven hoe tevreden u in het algemeen bent met wat de Nederlandse regering doet?: [Antwoordcategorieën: 1. 'Zeer tevreden', 2. 'Tevreden', 3. 'Ontevreden', 4. 'Erg ontevreden']	0,82	0,84	0,84	0,84	0,83	0,78	0,84	0,84	0,82	0,83
– De Nederlandse overheid functioneert goed. Bent u het met deze uitspraak eens of oneens? Of zeer eens of zeer oneens? [Antwoordcategorieën: 1. 'Zeer eens', 2. 'Eens', 3. 'Oneens', 4. 'Zeer oneens']	0,85	0,84	0,86	0,83	0,85	0,83	0,86	0,86	0,85	0,82
Cronbach's α	0,60	0,64	0,64	0,61	0,64	0,57	0,67	0,65	0,67	0,61
N	1352	1520	1439	1346	1053	907	1500	1333	1223	1827

Bron: Culturele Veranderingen Nederland 1958-2008 en 2010 (eigen berekeningen van auteurs)

Wantrouwen in de politiek is gemeten met een somschaal van drie items (zie tabel 7.6 voor volledige formuleringen en schaalspecificaties). Deze zijn eerder in Nederlands onderzoek gebruikt of aangemerkt als indicatoren voor 'vertrouwen in de regering' (Hendriks et al. 2012), 'vertrouwen in overheidsdiensten' (Van de Walle 2006) en 'politiek wantrouwen' (Dekker en Den Ridder 2015). De scores op *wantrouwen in de politiek* zijn gecodeerd van 1 tot 5.

Controlevariabelen die aan alle analyses op *Culturele Veranderingen in Nederland* zijn toegevoegd, zijn *geslacht* (man = 0, vrouw = 1) en *leeftijd* in jaren.

Operationalisering CROCUS survey (Achterberg et al. 2012)

Opleidingsniveau is met dezelfde drie categorieën gemeten als in de analyses op *Culturele Veranderingen in Nederland*. Omdat de focus van dit stuk ligt op de middelbaar opgeleiden worden zij als referentiecategorie gebruikt.

Arbeidsmarktpositie is een dummyvariabele met vier categorieën: 1) Niet afhankelijk van arbeidsmarkt (samenvoeging van categorieën 'student/pensioen/arbeidsongeschikt/huishouding'; $N = 158$), 2) Werkend ($N = 580$), 3) Deels werkloos ($N = 19$), en 4) Werkloos ($N = 51$). In de regressieanalyses is *arbeidsmarktpositie* ingebracht met 'Werkend' als referentiecategorie. In tabel 7.1 zijn correlaties met *arbeidsmarktpositie* berekend door de categorie 'Niet afhankelijk van arbeidsmarkt' buiten de analyse te laten en 'Deels werkloos' en 'Werkloos' samen te voegen. Deze correlaties zijn daarom uitgerekend met de dichotome variabele Werkend versus Werkloos.

Baanonzekerheid is gemeten met de vraag 'Hoe groot schat u de kans dat u de komende 12 maanden gedwongen [geheel] werkloos zult worden?', met de antwoordcategorieën 1) heel erg klein, 2) vrij klein, 3) noch groot, noch klein, 4) vrij groot, 5) heel erg groot. Deze vraag is uiteraard alleen beantwoord door respondenten met een baan. Daarom hebben we de respondenten die niet afhankelijk zijn van de arbeidsmarkt de score '0' gegeven: zij hebben immers per definitie geen baanonzekerheid. Respondenten die al werkloos zijn, hebben we de hoogste score '6' gegeven.

Inkomen meet het door respondenten gerapporteerde netto-huishoudinkomen per maand. Het is gedeeld door 1000 om de regressieanalyses beter te kunnen interpreteren. *Inkomen* wordt dus gemeten in duizenden euro's.

Belichaamd cultureel kapitaal is gemeten met een daartoe veelgebruikte somschaal van vier items waarmee consumptie en waardering van *highbrow* cultuur wordt gemeten (zie tabel 7.7 voor volledige formuleringen en schaalspecificaties) (vgl. De Koster en Van der Waal 2014; DiMaggio 1982; Van der Waal en Houtman 2010; Van der Waal en De Koster 2015a). De scores van *belichaamd cultureel kapitaal* lopen van 1 tot 5.

Maatschappelijk onbehagen wordt gemeten met vier items (zie tabel 7.7), die eerder zijn gebruikt in Nederlands onderzoek (De Koster en Van der Waal 2014). Dit zijn weliswaar andere items dan waarmee maatschappelijk onbehagen is gemeten in *Culturele veranderingen in Nederland*, maar ze zijn ook overgenomen of geïnspireerd op de klassieke studie van Srole (1956).

Wantrouwen in de politiek is gebaseerd op drie items (zie tabel 7.7) (vgl. Achterberg 2015; Achterberg en Mascini 2013). Deze meten zowel het vertrouwen in politici als in de politiek.

Tabel 7.7 Items en factorladingen van schaalconstructies 2012

Vragen en antwoordcategorieën	Factorladingen
Belichaamd cultureel kapitaal	
Inleidende tekst: <i>Nu volgt een aantal vragen over lezen en cultuur.</i>	
– Hoeveel boeken bezit u? Antwoordcategorieën: 1. 'minder dan 50', 2. '50 tot 100', 3. '100 tot 250', 4. '250 tot 500', 5. '500 tot 1.000', 6. '1.000 of meer'*	0,64
– Hoe vaak gaat u gemiddeld naar kunsttentoonstellingen? Antwoordcategorieën: 1. 'Nooit, of bijna nooit', 2. 'Eén of twee keer per jaar', 3. 'Drie tot zes keer per jaar', 4. 'Meer dan zes keer per jaar'*	0,83
– Hoe vaak discussieert u met anderen over kunst en cultuur? Antwoordcategorieën: 1. 'Vrijwel nooit', 2. 'Soms', 3. 'Regelmatig', 4. 'Vrijwel altijd'*	0,84
– Beschouwt u uzelf als een liefhebber van kunst en cultuur? Antwoordcategorieën: 1. 'Zeker niet', 2. 'In zekere mate wel' 3. 'Zeer zeker wel'*	0,83
R ²	62,62%
Cronbach's α	0,79
Maatschappelijk onbehagen	
Inleidende tekst: <i>In hoeverre bent u het eens met de volgende stellingen?</i>	
Antwoordcategorieën: 1. 'Zeer oneens', 2. 'Oneens', 3. 'Noch eens, noch oneens', 4. 'Eens', 5. 'Zeer eens'	
– Je weet tegenwoordig echt niet meer op wie je nog kunt vertrouwen	0,78
– Om een beter bestaan te krijgen moet je vooral geluk hebben	0,73
– Het is onverantwoord om in deze tijd nog kinderen op de wereld te zetten	0,67
– Wat je voelt of denkt, telt tegenwoordig niet meer	0,83
R ²	56,76%
Cronbach's α	0,74
Wantrouwen in de politiek	
Inleidende teksten: <i>Kunt u aangeven in hoeverre u de volgende instellingen vertrouwt / volgens u de volgende personen te vertrouwen zijn? Antwoordcategorieën: 1. 'Absoluut veel vertrouwen', 2. 'Een beetje vertrouwen', 3. 'Er tussenin', 4. 'Geen vertrouwen', 5. 'Absoluut geen vertrouwen'</i>	
– De politiek	0,92
– Politici	0,94
Inleidende tekst: <i>In hoeverre bent u het eens of oneens met de volgende stellingen? Antwoordcategorieën: 1. 'Zeer oneens', 2. 'Oneens', 3. 'Noch eens, noch oneens', 4. 'Eens', 5. 'Zeer eens'</i>	
– Politici vertellen bijna nooit de waarheid	0,83
R ²	80,91%
Cronbach's α	0,88

* Omgewerkt naar een range van 1 tot 5

Bron: Achterberg et al. (2012; eigen berekeningen van auteurs)

Controlevariabelen die aan de regressieanalyses op de data uit 2012 zijn toegevoegd, zijn *geslacht* (man = 0, vrouw = 1), *leeftijd* in jaren en *allochtoon* (gecodeerd als 'o' voor respondenten van wie beide ouders in Nederland zijn geboren en 'i' voor de overige respondenten).

Aanvullende analyses

Om te achterhalen in hoeverre de in de tabellen 7.2 en 7.3 gevonden opleidingseffecten op maatschappelijk onbehagen respectievelijk wantrouwen in de politiek lopen via de indicatoren voor economische positie en cultureel kapitaal, zoals verbeeld in figuur 7.5, hebben we decompositie-analyses uitgevoerd. De resultaten zijn te vinden in respectievelijk de tabellen 7.8 en 7.9. De eerste rij toont steeds het initiële verschil in maatschappelijk onbehagen dan wel wantrouwen in de politiek tussen middelbaar opgeleiden enerzijds en laag- en hoogopgeleiden anderzijds (vgl. model 1 in de tabellen 7.2 en 7.3). De tweede rij geeft aan hoeveel van dit verschil resteert als alle indicatoren voor economische positie en cultureel kapitaal in de analyse zijn opgenomen (vgl. model 4 in de tabellen 7.2 en 7.3) en de derde rij geeft aan hoeveel van de opleidingsverschillen zijn toe te schrijven aan deze indicatoren. De rijen daaronder geven aan in welke mate elke afzonderlijke indicator het opleidingseffect verklaart.

Tabel 7.8 Decompositie van de opleidingsverschillen in maatschappelijk onbehagen in het direct effect van opleiding en indirecte effecten van opleiding via indicatoren voor economische positie en cultureel kapitaal[#]

	Laag- opgeleiden		Hoog- opgeleiden	
Initieel verschil met middelbaar opgeleiden	0,13* (0,06)		-0,37*** (0,05)	
Resterend verschil met middelbaar opgeleiden	0,11 (0,06)		-0,26*** (0,06)	
Indirect effect	0,02 (0,03)		-0,10** (0,03)	
Indirect effect...		Verklaard percentage van initieel verschil		Verklaard percentage van initieel verschil
...via werkend	0,03 (0,02)	21,44%	-0,02 (0,01)	4,64%
...via deels werkloos	0,00 (0,00)	0,07%	0,00 (0,01)	-0,04%
...via werkloos	-0,00 (0,01)	-1,02%	0,01 (0,01)	-1,61%
...via baanonzekerheid	-0,04 (0,03)	-28,51%	-0,02 (0,02)	5,44%
...via inkomen	0,01 (0,01)	5,71%	-0,03* (0,01)	7,88%
...via belichaamd cultureel kapitaal	0,03* (0,01)	19,65%	-0,04** (0,02)	12,15%

[#] Gecontroleerd voor geslacht, leeftijd en allochtoon.

$N = 774$ *** $p < 0,001$, ** $p < 0,01$ en * $p < 0,05$ (tweezijdige toetsing)

Bron: Achterberg et al. (2012; eigen berekeningen van auteurs)

Tabel 7.9 **Decompositie van de opleidingsverschillen in wantrouwen in de politiek in het direct effect van opleiding en indirecte effecten van opleiding via indicatoren voor economische positie en cultureel kapitaal[#]**

	Laag- opgeleiden ^{##}	Hoog- opgeleiden	
Initieel verschil met middelbaar opgeleiden	0,05 (0,09)	-0,37*** (0,07)	
Resterend verschil met middelbaar opgeleiden	0,01 (0,09)	-0,26** (0,08)	
Indirect effect	0,04 (0,03)	-0,11** (0,04)	
Indirect effect...			
		Verklaard percentage van initieel verschil	Verklaard percentage van initieel verschil
...via werkend		-0,01 (0,01)	2,98%
...via deels werkloos		0,01 (0,01)	-2,81%
...via werkloos		0,00 (0,00)	-0,45%
...via baanonzekerheid		-0,01 (0,02)	3,90%
...via inkomen		-0,02 (0,02)	4,54%
...via belichaamd cultureel kapitaal		-0,08** (0,02)	21,62%

[#] Gecontroleerd voor geslacht, leeftijd en allochtoon

^{##} Indirecte effecten per indicator niet getoond, omdat initieel verschil niet significant is
N = 756 *** $p < 0,001$, ** $p < 0,01$ en * $p < 0,05$ (tweezijdige toetsing)

Bron: Achterberg et al. (2012; eigen berekeningen van auteurs)