

2 HET MAATSCHAPPELIJK MIDDEN VERKEND: OVERZICHT VAN BEVINDINGEN

Godfried Engbersen en Erik Snel

2.1 INLEIDING

In dit hoofdstuk vatten we de belangrijkste bevindingen uit de latere hoofdstukken van deze verkenning samen en vullen we ze aan met relevante inzichten en cijfers. Dat geldt in het bijzonder voor de inkomenspositie van het middensegment, waardoor dit hoofdstuk wat omvangrijker is. Ten eerste gaan we in op de conceptualisering en afbakening van het middensegment. Vervolgens kijken we naar ontwikkelingen bij middelbaar opgeleiden, middenberoepen en middeninkomens. Daarna besteden we aandacht aan de politieke en maatschappelijke opvattingen en attitudes van de middengroepen. We sluiten af met enkele conclusies.

2.2 CONCEPTUALISERING VAN HET MIDDENSEGMENT

Het begrip middenklasse of middengroep kent geen eenduidige definitie. In de negentiende eeuw viel het begrip middenklasse vaak samen met de categorie middenstanders of kleine zelfstandige ondernemers. Ook werden zelfstandige beoefenaren van intellectuele beroepen tot het midden gerekend, zoals artsen, advocaten, architecten en notarissen (Berting 1968; Wijnans 1987). In de loop van de twintigste eeuw vindt een verbreding plaats en wordt de middenklasse gesitueerd tussen de arbeidersklasse en de hogere klasse. Binnen de middenklasse werd dan weer een onderscheid gemaakt tussen mensen met een kantoorfunctie en handarbeiders met een leidinggevende functie.

Vanaf de jaren zestig van de vorige eeuw kwamen er meer fijnmazige classificaties in zwang. Daarbij werd vooral gekeken naar de beroepspositie van mensen. Belangrijk in dit verband is het werk van de Britse socioloog Goldthorpe. Vooral zijn studie *The Affluent Worker* met David Lockwood was baanbrekend (Goldthorpe et al. 1969). In deze studie is een beroepenstructuur ontwikkeld, gebaseerd op twee principes: (1) een onderscheid tussen werkgevers (onder wie ook *self-employed*) en werknemers, en (2) een driedelig onderscheid tussen een klasse van managers en professionals, een intermediaire klasse, en een arbeidersklasse (*manual workers*). Deze indeling is in de loop van de jaren verfijnd en is nog altijd de toonaangevende benadering in de wetenschappelijke literatuur over ontwikkelingen in de beroepenstructuur.

Naderhand is dit beroepenperspectief aangevuld met benaderingen die de inkomens en vermogens van mensen en huishoudens of hun opleiding als uitgangspunt nemen. Recentelijk zijn ook *multidimensionele* benaderingen ontwikkeld die de ideeën van de Franse socioloog Bourdieu als leidraad nemen. We bespreken hier twee recente voorbeelden van zulke multidimensionele benaderingen meer in detail. Beide studies laten zien dat het maatschappelijk midden in de hedendaagse, geavanceerde economieën een heteroog geheel vormt. Het eerste voorbeeld is het werk van Savage en collega's (2013; 2015), die in samenwerking met de BBC de BBC's *Great British Class Survey* ontwikkelde. Dit survey uit 2011 is door maar liefst 161.000 Britten ingevuld en is daarmee het grootste survey ooit over sociale klasse in Engeland. Op basis van dit survey werden zeven nieuwe klassen onderscheiden:¹

1. elite (6 % van de bevolking);
2. established middle class (25 %);
3. technical middle class (6 %);
4. new affluent workers (15 %);
5. traditional middle class (14 %);
6. emerging service workers (19 %);
7. precariat (15 %).

Deze klassenindeling is gebaseerd op de mate waarin personen over drie soorten kapitaal beschikken: *economisch kapitaal* (inkomen en vermogen), *cultureel kapitaal* (opleiding en culturele smaak en preferenties) en *sociaal kapitaal* (aard van sociale netwerken). In Nederland heeft het Sociaal en Cultureel Planbureau (SCP) een vergelijkbare survey uitgevoerd, waarbij een vierde vorm van kapitaal is geïntroduceerd, namelijk *persoonlijkheidskapitaal*. Anders dan Savage et al. onderscheidt het SCP (Vrooman et al. 2014) niet zeven, maar zes 'klassen' of 'groepen':

1. gevestigde bovenlaag (15 % van de bevolking);
2. jonge kansrijken (13 %);
3. werkende middengroep (27 %);
4. comfortabel gepensioneerd (17 %);
5. onzekere werkenden (14 %);
6. precariaat (15 %).

De resultaten van beide studies zijn lastig te vergelijken. Wel maken beide melding van het bestaan van twee uitersten (een elite of bovenlaag versus een precariaat) waartussen zich een heteroog middensegment bevindt, of in de woorden van Savage (2015: 53) "*a patchwork of several other classes*". Het is dit brede, heterogene midden dat in deze verkenning centraal staat. Daarbij nemen we de bovenstaande kapitaalbenadering niet als uitgangspunt, die is daarvoor nog te weinig systematisch uitgewerkt (Elchardus 2015; Ganzeboom 2015). Wel hanteren we een multi-

dimensionele benadering, vandaar de focus op middelbaar opgeleiden, midden-inkomens en middenberoepen. De eerste twee dimensies hebben een duidelijk verband met economisch en cultureel kapitaal.

In deze verkenning gaan we uit van de onderstaande afbakeningen van het midden-segment van de Nederlandse samenleving (zie ook hoofdstuk 1).

Middelbaar opgeleiden

Wat betreft *opleiding* onderscheiden we *middelbaar opgeleiden* (personen met een mbo-, havo- of vwo-opleiding als hoogst behaald onderwijsniveau) van de *lager opgeleiden* (enkel basisonderwijs of vmbo) en de *hoger opgeleiden* (hbo- of academische opleiding). Dit is een gangbare driedeling in onderwijsniveaus (zie hoofdstuk 3 van deze verkenning). Het is tevens een historisch gegroeide categorisering. Voor oudere personen betekent een middelbare opleiding dat zij tot de bovenste helft van de opleidingsverdeling behoren (De Beer 2016). Door de naoorlogse onderwijsexpansie is het aandeel lager opgeleiden echter zodanig gedaald en dat van middelbaar en hoger opgeleiden zodanig gestegen dat elke categorie nu ongeveer een derde van de totale opleidingsverdeling uitmaakt.

Middenberoepen

Wat betreft *beroepen* gaan we uit van het EGP-beroepsklassenschema van Erikson, Goldthorpe en Portocarero (1979). Het beroepsklassenschema van Erikson et al. maakt strikt genomen geen hiërarchisch onderscheid tussen beroepsklassen. De beroepen zijn niet alleen gerangschikt van hoog naar laag, maar ook naar soort beroep (bijv. hoofd- versus handarbeid). Uitgangspunt van deze indeling is het onderscheid tussen verschillende typen beroepen (of andere economische activiteiten). Hogere beroepen zijn bijvoorbeeld hogere professionals of managers, lagere beroepen zijn geschoolde of ongeschoolde handarbeid. *Middenberoepen* hebben volgens Erikson et al. (1979) betrekking op routinematige dienstenberoepen (bijvoorbeeld administratief, verkoop of zorg), kleine werkgevers, zelfstandigen en zelfstandige boeren, supervisors over handarbeid ('voormannen') en hooggeschoolde handarbeid.

Ganzeboom maakt in zijn bijdrage aan deze verkenning (hoofdstuk 4) duidelijk dat men de verschillende beroepsklassen ook op andere manieren hiërarchisch kan rangschikken, bijvoorbeeld naar het gemiddelde inkomen per beroepsklasse of hun beroepsprestige. Hij laat ook zien dat wanneer men de verschillende beroepsklassen rangschikt op basis van het gemiddelde inkomen, zoals in recente economische studies (Goos et al. 2014; Van Berge en Ter Weel 2015), men niet alleen tot een andere rangorde van beroepsklassen komt, maar ook tot andere antwoorden op de vraag of al dan niet sprake is van een afkalvend middensegment van de beroepenstructuur.

Middeninkomens

Wat betreft *inkomen* wordt het middensegment afgebakend door de afstand tot het mediane inkomen van huishoudens. Het mediane inkomen is het exacte midden van de inkomensverdeling, dat wil zeggen dat 50 procent van alle huishoudens (of personen) een hoger inkomen heeft en 50 procent een lager inkomen. De vraag is vervolgens wat de bandbreedte van de middeninkomens is, met andere woorden: waar ligt de grens tussen de middeninkomens, en de hogere en lagere inkomens? Hier is gekozen voor een ondergrens van 60 procent van het mediane inkomen, hetgeen overeenkomt met de armoedegrens uit veel internationaal armoedeonderzoek (volgens de Europese armoedegrens is een huishouden ‘arm’ indien het gestandaardiseerde huishoudinkomen lager is dan 60 procent van het mediane inkomen van een land). Dat betekent dus dat iedereen die volgens deze definitie niet arm is tot de middeninkomens of hogere inkomens wordt gerekend.

Daarnaast is gekozen voor een ruime bovengrens van het middensegment, namelijk huishoudens met een inkomen dat minimaal twee keer zoveel is als het mediane inkomen (200 % van het mediane inkomen). Deze grens is zo hoog gekozen om een duidelijk onderscheid te maken tussen de middeninkomens en de echt rijke huishoudens (vgl. Atkinson en Brandolini 2013; Vaughan-Whitehead 2016). Binnen deze brede categorie van middeninkomens onderscheiden we nog vier subcategorieën: 60 tot 80 procent van het mediane huishoudinkomen, 80 tot 100 procent, 100 tot 120 procent en 120 tot 200 procent. Met deze onderverdeling kan onderscheid gemaakt worden tussen de lagere en de hogere middeninkomens.

Overzicht Conceptualisering van het middensegment van de Nederlandse samenleving

Drie dimensies	Het middensegment van de Nederlandse samenleving
Middelbare opleidingen	Individen met een opleiding in het mbo, havo of vwo. Subcategorie: mbo.
Middenberoepen	Beroepen die gerekend worden tot routinematige dienstenberoepen (administratief, verkoop, zorg), kleine werkgevers, zelfstandigen en boeren, supervisors over handarbeid ('voormannen') en hooggeschoolde handarbeid.
Middeninkomens	Huishoudens met een huishoudinkomen tussen 60 procent en 200 procent van het mediane inkomen van huishoudens. Subcategorieën: 60 tot 80 procent, 80 tot 100 procent, 100 tot 120 procent en 120 tot 200 procent van het mediane huishoudinkomen.

Bij alle analyses in deze verkenning analyseren we personen tussen de 25 en 65 jaar, dus personen in de werkzame leeftijd, en in principe geen studenten en gepensioneerden. In de bijdrage van Salverda (hoofdstuk 5) is een iets ruimere leeftijdscategorie onderzocht (van 15 tot 65 jaar) en in de bijdrage van De Beer (hoofdstuk 6) een iets beperktere leeftijdscategorie (van 25 tot 60 jaar).

De heterogeniteit en de verschuivingen in het maatschappelijk midden rechtvaardigen dat we niet spreken van ‘de’ middenklasse, maar van het middensegment van de Nederlandse samenleving en van middengroepen. Hieraan kan nog worden toegevoegd dat de wijze waarop mensen zichzelf positioneren in de klassenstructuur van de samenleving, vaak niet overeenkomt met hun objectieve positie. Veel burgers hebben de neiging zichzelf te situeren in de middenrangen van de maatschappij, ook groepen die daarvoor te rijk of te arm zijn (vgl. Savage 2015: 61 en 90; Van Eijk 2011). Indien deze neerwaartse of opwaartse zelfidentificaties uitblijven, kan dat overigens duiden op een verslechtering van de statuspositie van het middensegment van de samenleving. Burgers willen dan niet tot het midden worden gerekend.

2.3 OPLEIDING: CONVERGENTIE VAN MIDDELBAAR OPGELEIDEN NAAR LAGER OPGELEIDEN

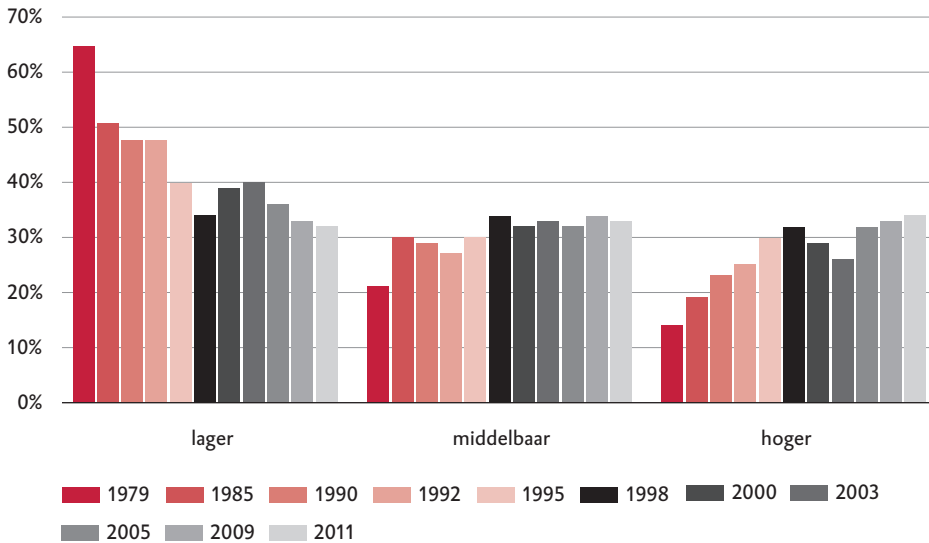
Wie het debat over de kloof tussen hoog- en laagopgeleiden overziet (Bovens en Wille 2011; Lange et al. 2015) zou bijna vergeten dat een derde van de Nederlandse bevolking een middelbare opleiding op het niveau van mbo, havo of vwo heeft. Er is geen sprake van een tweedeling of polarisatie in Nederland in de zin dat er steeds meer hoog- én laaggeschoolden zijn, en steeds minder mensen met een middelbare opleiding. Volgens Tolsma en Wolbers (hoofdstuk 3 van deze verkenning) staat de veronderstelling van een tweedeling op gespannen voet met de huidige opleidingsverdeling in Nederland. Door de naoorlogse onderwijsexpansie is het gemiddelde opleidingsniveau van de Nederlandse beroepsbevolking sterk gestegen. Zeker bij de jongste leeftijdscohorten heeft een ruime meerderheid van de bevolking een middelbaar opleidingsniveau of hoger. Er zijn alleen steeds minder laaggeschoolden.

In deze paragraaf bekijken we hoe het de middelbaar opgeleiden in Nederland vergaat in vergelijking met lager en hoger opgeleiden. We vergelijken de positie van middelbaar opgeleiden (met havo, vwo of mbo als hoogst voltooide opleiding) met die van lager opgeleiden (enkel basisonderwijs of vmbo) en hoger opgeleiden (hbo, wo). We bekijken hier zowel de ontwikkeling van de omvang van deze drie categorieën in de afgelopen decennia (1979-2011) als de ontwikkeling van hun arbeidsmarktpositie. Op grond van beschouwingen over de verslechterde maatschappelijke positie van het middensegment kan men verwachten dat ook hun arbeidsmarktpositie (in termen van arbeidsmarktdeelname en beroepsstatus) in de loop der jaren verslechterd is. Met andere woorden, de veronderstelling is dat middelbaar opgeleiden qua arbeidsmarktpositie meer op lager opgeleiden zijn gaan lijken en minder op hoger opgeleiden. We gaan na of deze aanname klopt. Later in dit inleidende hoofdstuk wordt ook ingegaan op het politieke gedrag en attitudes van middelbaar opgeleiden in vergelijking met lager en hoger opgeleiden.

Omvang van de groep middelbaar opgeleiden

De ontwikkeling van de onderverdeling naar de drie opleidingscategorieën in de afgelopen drie decennia (1979-2011) is samengevat in figuur 2.1.

Figuur 2.1 Aandeel van de groep lager, middelbaar en hoger opgeleiden in Nederland (1979-2011) (personen ouder dan 25 jaar)



Bron: Wolbers en Tolsma (zie hoofdstuk 3) (eigen bewerking)

Uit de bovenstaande figuur zijn de volgende effecten van de naoorlogse onderwijs-expansie af te lezen:

- Er is sprake van een sterke daling van het aandeel lager opgeleiden onder de bevolking. Dit aandeel halveerde tussen 1979 en 2011 (van 65 naar 32 %).
- Het aandeel van middelbaar opgeleiden steeg van 21 naar 33 procent, bij hoger opgeleiden was deze stijging nog sterker (van 14 naar 34 %). De stijging van het onderwijsniveau deed zich dus in sterkere mate voor aan de bovenkant van de opleidingsverdeling dan in het midden. Toch kan men niet zeggen dat het aandeel van middelbaar opgeleiden afkalft. Hooguit groeit hun aandeel minder sterk dan dat van de hoger opgeleiden.
- De drie opleidingscategorieën zijn anno 2011 qua omvang bijna even groot. De verwachting is dat het aandeel middelbaar opgeleiden in de nabije toekomst relatief stabiel zal blijven (zie hoofdstuk 3).

Dalend beroepsniveau voor middelbaar opgeleiden

Wat betekent de groei van de aandelen middelbaar en hoger opgeleiden in Nederland nu voor hun arbeidsmarktposities? Is ook het gemiddelde beroepsniveau van Nederlanders navenant gestegen overeenkomstig hun toegenomen opleidingsni-

veau? Dit zou in overeenstemming zijn met het meritocratisch ideaal, dat maatschappelijke posities in toenemende mate verdeeld worden op basis van persoonlijke ‘verdiensten’ (in dit geval onderwijsprestaties) en niet op basis van afkomst (sociale of etnische herkomst, geslacht).

Tolsma en Wolbers laten echter zien dat de waarde van een middelbare opleiding op de arbeidsmarkt is afgenomen. Een middelbare opleiding geeft minder dan vroeger toegang tot hogere posities. Dit heeft verschillende oorzaken. Enerzijds is er door technologische ontwikkelingen minder vraag naar bepaalde middenberoepen (verkopers, administratief personeel, etc.). Anderzijds is er sprake van verdringing van middelbaar opgeleiden door hoger opgeleiden die geen functie op hun eigen niveau kunnen krijgen. Dit verschijnsel wordt ‘diploma-inflatie’ genoemd, dat wil zeggen dat je ‘minder beroep’ krijgt voor je opleiding. Behalve door een tekort aan hogere functies kan dit ook komen doordat werkgevers steeds hogere eisen aan hun personeel stellen en dus meer diploma’s vragen voor dezelfde functies. Het effect is dat middelbaar opgeleiden, die voorheen waren aangewezen op het middensegment van de arbeidsmarkt, zich óf moeten ‘opscholen’ óf met lager opgeleiden moeten concurreren om een minder gekwalificeerde baan (Van der Veen 2016).

De toegenomen kwetsbaarheid van de arbeidsmarktpositie van middelbaar opgeleiden

Tolsma en Wolbers laten verder zien dat de arbeidsmarktdeelname van alle drie de opleidingscategorieën in de periode 1985-2011 is gestegen, maar dat deze stijging bij middelbaar en hoger opgeleiden sterker is dan bij lager opgeleiden. Qua arbeidsdeelname zijn middelbaar en hoogopgeleiden dus sterker op elkaar gaan lijken, terwijl lager opgeleiden achterblijven. Ook gaan ze na of de drie opleidingscategorieën in de onderzochte periode vaker parttime (minder dan 32 uur per week) zijn gaan werken. Hier blijkt een andere ontwikkeling. Terwijl hoger opgeleiden het vaakst een grote baan hebben (32 uur of meer), zijn juist lager opgeleiden meer op hen gaan lijken. Middelbaar opgeleiden, met name vrouwen in deze categorie, werken daarentegen steeds vaker in een kleinere baan.

De auteurs concluderen dan ook dat de arbeidsmarktpositie van middelbaar opgeleiden de afgelopen decennia kwetsbaarder is geworden. Vooral middelbaar opgeleide vrouwen hebben tegenwoordig minder vaak een grote baan dan laagopgeleide vrouwen en het gemiddelde beroepsniveau van middelbaar opgeleiden is sterker gedaald dan bij de overige categorieën. Wat betreft dit laatste zijn middelbaar opgeleiden sterker op laagopgeleiden gaan lijken.

2.4 BEROEPEN: PROFESSIONALISERING EN POLARISATIE VAN DE BEROEPENSTRUCTUUR NAAR VERDIEND INKOMEN

Er bestaan twee dominante opvattingen over de ontwikkeling van de middenberoepen in geavanceerde westerse economieën. Volgens de *skills based technological change*-theorie zou er door technologische ontwikkelingen veel laaggeschoold werk verdwijnen, terwijl er veel hooggekwalificeerde werkgelegenheid bijkomt. Dit wordt wel de *professionaliseringstendens* op de arbeidsmarkt genoemd. Recent wordt echter ook gewezen op economische en technologische ontwikkelingen die tot een *polarisatie van de beroepenstructuur* zouden leiden. Onder invloed van automatisering verdwijnt veel routinematig dienstenwerk, zoals kantoorfuncties, terwijl door mondialisering hele industrietakken naar lagelonenlanden worden verplaatst waardoor ook geschoolde fabrieksarbeid verloren gaat in westerse landen. Daardoor verdwijnen specifieke middenberoepen. Tegelijkertijd zou sprake zijn van een groei van zowel hooggeschoolde arbeid (managers, professionals, technici) als laaggeschoold werk (met name laaggeschoold werk in de zorg, bewaking, horeca of schoonmaak). Het effect van dit alles is een gepolariseerde beroepenstructuur met groei aan de bovenkant én aan de onderkant, maar met een krimpend middensegment. De centrale vraag in deze paragraaf is in hoeverre er sprake is van professionalisering dan wel van polarisatie van de beroepenstructuur.

De polarisatietendens is voor het eerst vastgesteld in de Verenigde Staten en het Verenigd Koninkrijk (Autor et al. 2006; Goos en Manning 2007). In latere publicaties tonen Goos et al. (2009; 2014) aan dat deze *job polarization* ook zichtbaar is in andere Europese landen, waaronder Nederland. Zij laten zien dat de aandelen van zowel de hoogst als de laagst betaalde beroepsgroepen in Europa groeiden, terwijl het aandeel van de middenberoepen afnam. Zo steeg in Nederland in de periode 1993-2006 het aandeel van de hoogst betaalde beroepen met 5,6 procentpunt en dat van de laagst betaalde beroepen met 2,0 procentpunt, terwijl het aandeel banen in het middensegment in dezelfde periode derhalve daalde met 7,6 procentpunt (Goos et al. 2014: 2515). Ook het CPB constateerde dat het middensegment van de Nederlandse arbeidsmarkt onder druk staat. Een belangrijke reden is dat door de opkomst van ICT veel routinematig dienstenwerk, dat vaak door middelbaar opgeleiden werd uitgevoerd, is verdwenen. Doordat degenen die voorheen in middenberoepen werkten nu in lager betaalde banen aan de onderkant van de arbeidsmarkt terecht komen, staan de werkgelegenheid en lonen ook hier onder druk (Van den Berge en Ter Weel 2015).

De analyse van Ganzeboom over de middenberoepen in Nederland (zie hoofdstuk 4) vult die van Goos et al. en het CPB aan. Ganzeboom neemt een langere onderzoeksperiode in ogenschouw (1970-2014), waardoor de gehele periode van de-industrialisering in Nederland binnen de reikwijdte van zijn analyse valt. Ten tweede onderzoekt hij niet een selectie van beroepen, maar alle beroepen. Daarbij

maakt hij ook een onderscheid tussen handarbeidberoepen en dienstenberoepen. Ten derde rangschikt hij de verschillende beroepsgroepen op verschillende manieren, niet alleen naar inkomensniveau, maar ook naar andere criteria, zoals het vereiste opleidingsniveau of het beroepsprestige.

Polarisatie of professionalisering op de Nederlandse arbeidsmarkt?

Het uitgangspunt van de analyse van Ganzeboom is het EGP-beroepsklassen-schema van Erikson, Goldthorpe en Portocarero (1979). Dit schema classificeert verschillende beroepen op basis van diverse kenmerken, zoals arbeidsmarktpositie, plaats in de productieverhoudingen (loondienst versus zelfstandige, leidinggevende versus uitvoerende) en aard van het werk (dienstenarbeid versus handarbeid). In de oorspronkelijke vorm onderscheidt het EPG-schema zeven beroepsklassen in een min of meer hiërarchische volgorde:

- I – hogere professionals, leidinggevend en eigenaren;
- II – middelbare professionals, managers en eigenaren;
- III – routinematige dienstenberoepen (administratief, verkoop, zorg, etc.);
- IV – kleine werkgevers, zelfstandigen en boeren;
- V – supervisors handarbeid ('voormannen') en hooggeschoolde handarbeid;
- VI – geschoolde handarbeiders;
- VII – half- en ongeschoolde handarbeiders, landarbeiders.

Omdat dit EPG-schema vaak in onderzoek is gebruikt, is het in de loop van de jaren nader gespecificeerd. Ganzeboom onderscheidt in zijn analyse 21 'miniklassen'. Voor deze inleiding hebben we zijn gegevens teruggebracht tot de oorspronkelijke zeven beroepsklassen.

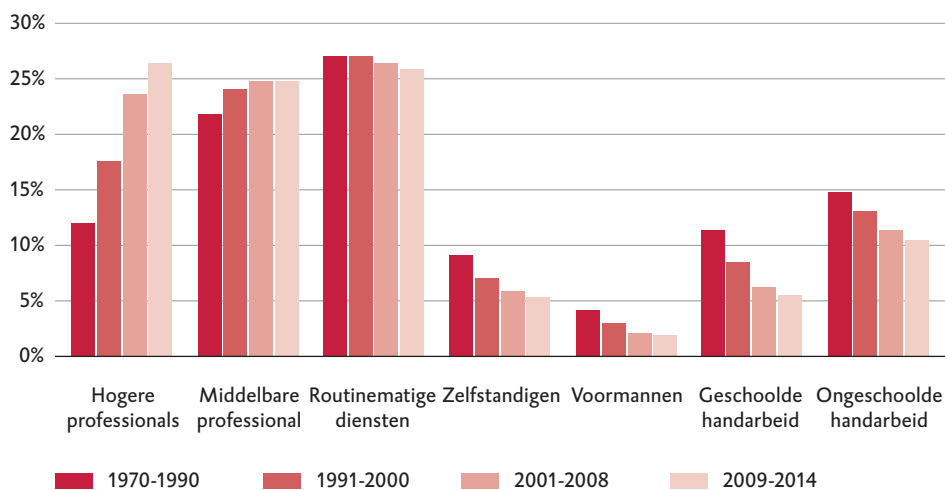
Figuur 2.2 laat ingrijpende verschuivingen in de Nederlandse beroepenstructuur zien. We vatten ze kort samen (zie verder hoofdstuk 4):

- Er is sprake van een sterke groei van de hoogste beroepsklasse I ('hogere professionals en managers, grote eigenaren'). Het aandeel van deze klasse in de totale beroepenverdeling verdubbelde van 12,0 procent in de periode 1970-1990 tot 26,2 procent in de periode 2009-2014. Binnen deze categorie nam het aandeel van de subcategorie 'hogere professionals' nog sneller toe (niet af te lezen in de figuur).
- Ook beroepsklasse II ('middelbare professionals en managers') groeide in de onderzochte periode (van 21,9 % in de periode 1970-1990 tot 24,9 % in de periode 2009-2014), maar beduidend minder dan de hoogste beroepsklasse.
- De omvang van beroepsklasse III (routinematige dienstenberoepen, zoals lagere professionals, administratief personeel, verkopers en verzorgenden) daalde licht (van 27,0 % in de periode 1970-1990 tot 25,8 % in de periode 2009-2014), maar het is belangrijk om op te merken dat er binnen deze categorie verschillende tendensen zichtbaar zijn. Terwijl het aandeel van administratieve functies fors daalde (door nieuwe technologieën), groeiden de aandelen

van lagere professionals (medische assistenten, hulpverpleegkundigen, kleuterleidster, etc.) en van werkers in de persoonlijke dienstverlening (zie hoofdstuk 3).

- Het aandeel van beroepsklasse IV (kleine zelfstandigen met of zonder personeel) slonk aanzienlijk (van 9,1 % in de periode 1970-1990 tot 5,3 % in de periode 2009-2014). Dit wordt vooral veroorzaakt door het gedaalde aandeel zelfstandige boeren (zie hoofdstuk 3).
- Ook het aandeel van beroepsklasse V (supervisors, hooggeschoolde handarbeid) daalde in de onderzochte periode, al was dit aandeel nooit heel groot. Het aandeel daalde van 4,1 procent in de periode 1970-1990 tot 1,9 procent in de periode 2009-2014.
- Het aandeel van beroepsklasse VI (geschoolde handarbeid) liep sterk terug: van 11,3 procent in de periode 1970-1990 tot 5,5 procent in de periode 2009-2014.
- Het aandeel van beroepsklasse VII (half- en ongeschoolde handarbeid) daalde van 14,7 procent in de periode 1970-1990 tot 10,4 procent in de periode 2009-2014. Binnen deze categorie nam vooral het aandeel van halfgeschoolde beroepen (fabrieksarbeiders) sterk af, wat samenhangt met het proces van de-industrialisering in de jaren zeventig en tachtig. Het aandeel landarbeiders bleef gelijk, maar was ook in de eerste periode al miniem.

Figuur 2.2 Verdeling van respondenten naar EGP-beroepsklassen in Nederland (1970-2014)



Bron: Ganzeboom (hoofdstuk 4) (eigen bewerking)

Deze uitkomsten ondersteunen de veronderstelde polarisatie van de Nederlandse beroepenstructuur niet (vgl. ook Vrooman et al. 2014). Integendeel, er is over deze hele periode (1970-2014) gezien vooral sprake van een sterke groei aan de bovenkant van de beroepenstructuur (klassen I en in mindere mate II). Het aandeel van

de lagere beroepen (klassen VI en VII) daalde aanzienlijk en ook het aandeel van de middenberoepen (klassen III t/m V) nam af. Er is dus eerder sprake van een tendens van professionalisering op de Nederlandse arbeidsmarkt (groei aan de top en afname van de lagere beroepen) en niet van polarisatie.²

Een economische versus een sociologische visie op polarisatie

Eerder onderzoek van Goos et al. (2014) en van het CPB (Van den Berge en Terweel 2015) constateerde een polarisatietendens in de beroepenstructuur, zowel in Nederland als in andere westerse landen. Beide studies zijn gebaseerd op een rangschikking van beroepsklassen naar inkomen. Ganzeboom vult dit economisch perspectief aan met een sociologisch perspectief. Ervan uitgaande dat de zeven beroepsklassen van het EPG-schema (die hij differentieert naar 21 ‘miniklassen’) geen inherente rangorde vormen, rangschikt hij de beroepsklassen op vijf verschillende manieren en gaat vervolgens per rangordening na of er sprake is van polarisatie van de beroepenstructuur. Hij komt daarbij tot de volgende uitkomsten:

- Indien beroepsklassen vanuit een economisch perspectief worden gerangschikt naar het gemiddeld *verdiende inkomen* per beroepsklasse, is er inderdaad sprake van een polarisatie van de Nederlandse beroepenstructuur. Het aandeel goedverdienende én het aandeel laagbetaalde beroepen groeien, terwijl er krimp is in het middensegment. Dit bevestigt dus de eerdere bevindingen van Goos et al. (2014) en van Van den Berge en Terweel (2015).
- Worden de beroepsklassen echter op een meer sociologische manier gerangschikt, bijvoorbeeld naar het vereiste opleidingsniveau of naar beroepsprestige, dan blijkt echter dat er geen sprake is van polarisatie. Het verschil wordt volgens Ganzeboom vooral gemaakt door de groeiende groep verzorgenden. Zij verdienen relatief weinig en staan onderaan in de inkomenshiërarchie. Maar verzorgenden plaatsen zichzelf niet op de onderste treden van de sociale ladder, zij vormen naar hun eigen idee juist een lagere middengroep. Gegevens over hun opleidingsniveau en andere sociologische kenmerken van deze categorie geven hen gelijk; in al deze opzichten behoort de snelgroeiende groep verzorgenden eerder tot het middensegment dan tot de onderkant.

2.5 INKOMEN: STABILITEIT EN DALING

Het vraagstuk van inkomensongelijkheid staat de laatste jaren hoog op de wetenschappelijke en politieke agenda, mede door toonaangevende publicaties over dit onderwerp (Wilkinson en Pickett 2009; Piketty 2014; Atkinson 2014). De centrale boodschap daarvan is dat er na de decennialange daling van inkomensongelijkheid tijdens de hoogtijdagen van de verzorgingsstaat weer sprake is van groeiende inkomensverschillen (zie ook Kremer et al. 2014). Atkinson (2014) spreekt van de “*inequality turn*”, die rond 1980 met name in de Angelsaksische wereld zijn beslag kreeg.

Deze groeiende ongelijkheid heeft diverse oorzaken, waaronder de stijgende top-inkomens. Ook andere factoren spelen echter een rol, zoals de toegenomen arbeidsdeelname van vrouwen en veranderende relatiepatronen. In de naoorlogse decennia huwden goedverdienende mannen veelal een partner die niet werkte of minder verdiende en dit drukte het gezamenlijke huishoudinkomen. Sinds de jaren tachtig van de vorige eeuw is er echter steeds meer gelijkwaardigheid: hoogopgeleide en goedverdienende mannen huwen dito partners. Sociologen spreken van toenemende 'homogamie' (zie ook hoofdstuk 4).

Voor Nederland constateerde de WRR dat de vermogensverschillen in ons land naar internationale maatstaven vrij hoog zijn, maar dat de inkomensverschillen beperkt blijven door de herverdelende werking van de Nederlandse verzorgingsstaat (Kremer et al. 2014; Van Bavel 2014). Salverda (2014) constateerde wel dat het verschil tussen de hoogste en laagste inkomens in Nederland was toegenomen, maar andere studies lieten zien dat de inkomensongelijkheid in Nederland de afgelopen jaren vrij stabiel is gebleven (Caminada et al. 2014; CBS, 2014; Soede et al. 2014). Wel wordt gewezen op een "groter wordend armoedeprobleem", doordat lagere inkomens door de recente economische crisis zijn achtergebleven (Vrooman, Wildeboer en Schut 2015: 359).

Met alle wetenschappelijke én politieke aandacht voor de top en de onderkant van de inkomensverdeling rijst de vraag hoe het de Nederlandse middeninkomens de afgelopen decennia is vergaan. Deze vraag staat centraal in deze paragraaf. We kijken naar vijf aspecten:

1. De ontwikkeling van de omvang en het inkomensaandeel van de middeninkomens in vergelijking met zowel de hogere als de lagere inkomens. Is er sprake van een afkalvend middensegment en zijn de middeninkomens er vergeleken met de andere inkomensgroepen op achteruitgegaan?
2. De koopkrachtontwikkeling van de middeninkomens in vergelijking met die van de hogere en lagere inkomens.
3. De dynamiek van de inkomensverdeling. In hoeverre hebben middeninkomens in de loop van de tijd te maken met neerwaartse inkomensmobiliteit?
4. De ontwikkeling van de vermogenspositie van middeninkomens vergeleken met die van de hogere en lagere inkomens.
5. De bestedingen van de middeninkomens: we gaan na of de vaste lasten (met name de woonlasten) van de middeninkomens in de periode 2012-2015 zijn toegenomen.

Zoals gezegd, hanteren we hier een relatieve definitie van de middeninkomens, waarbij wordt uitgegaan van het mediane huishoudinkomen in Nederland in een bepaald jaar. Huishoudens met een inkomen tot 60 procent van het mediane inkomen rekenen we tot de *onderkant*, huishoudens met een inkomen tot 60 procent van het mediane inkomen zijn de *middeninkomens*, en huishoudens met een inko-

men van meer dan 200 procent van het mediane inkomen vormen de *bovenkant*. Bij sommige analyses onderscheiden we bovendien vier subsegmenten van de middeninkomens (de lagere en de hogere middeninkomens, en twee inkomensgroepen daartussenin).

Alle analyses in deze verkenning zijn gebaseerd op gegevens van het CBS. Bij de analyses voor de punten 1 t/m 4 wordt gebruikgemaakt van gegevens van het Inkomenspanelonderzoek. Bij punt 5 maken we gebruik van de data van het Budgetonderzoek.

Omvang en inkomensaandeel van het middensegment

De eerste vraag betreft de omvang van de categorie middeninkomens. Is er in Nederland sprake van een afkalkvend middensegment? Dit zou het geval zijn als meer huishoudens dan voorheen in de hogere en lagere inkomensklassen zouden vallen. Het effect zou zijn dat het aandeel van de middeninkomens onder alle Nederlandse huishoudens c.q. het inkomensaandeel van de middeninkomens daalt. De bijdrage van Salverda aan deze verkenning (hoofdstuk 5) laat zien of dit het geval is.

Zijn centrale boodschap is dat de omvang en ontwikkeling van de middeninkomens pas goed begrepen kunnen worden, als er op verschillende manieren – vanuit verschillende inkomensbegrippen – naar wordt gekeken. Hij onderscheidt daarbij drie inkomensbegrippen: het bruto-huishoudinkomen, het netto- of besteedbaar huishoudinkomen en het gestandaardiseerd besteedbaar huishoudinkomen.³ Het *bruto-huishoudinkomen* is het totale inkomen dat alle leden van een huishouden verwerven op de markt (uit arbeid, onderneming of vermogen) dan wel uit een overheidsuitkering. Het *netto- of besteedbaar huishoudinkomen* is inkomen dat huishoudens overhouden na afdracht van belasting en sociale premies. Ten slotte wordt bij het *gestandaardiseerde huishoudinkomen* rekening gehouden met verschillen in de omvang en samenstelling van huishoudens. Een alleenstaande heeft bijvoorbeeld minder inkomen nodig dan een paar om dezelfde levensstandaard te bereiken, maar vanwege schaalvoordelen heeft dat paar niet tweemaal zoveel inkomen nodig. Door standaardisering wordt het inkomen van paren en paren met kinderen vergelijkbaar gemaakt met het inkomen van een alleenstaande.

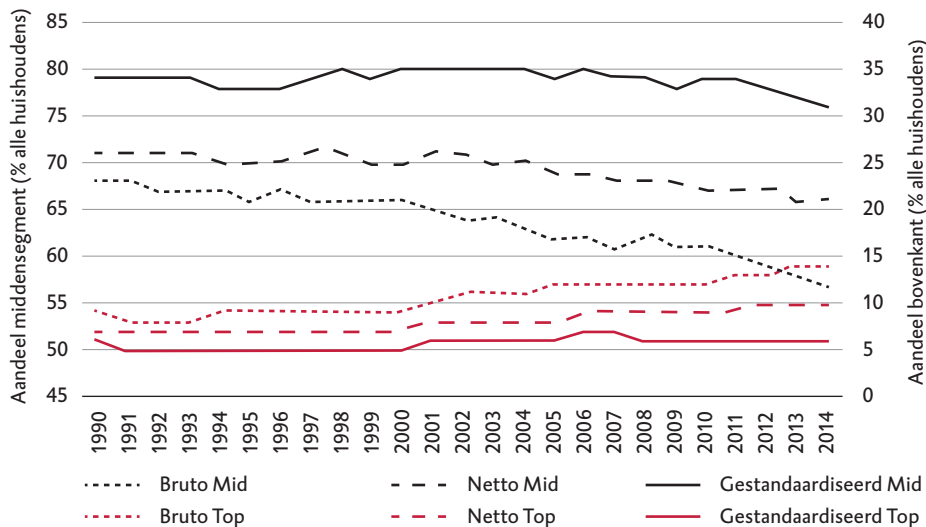
Hoewel het gestandaardiseerde huishoudinkomen meestal wordt gebruikt (ook in de bijdragen aan deze verkenning), betoogt Salverda dat het van belang is om verschillende inkomensbegrippen te gebruiken, omdat daardoor de mechanismen die op de ontwikkeling van de inkomensverdeling van invloed zijn, zichtbaar worden.

Uit figuur 2.3A blijkt dat de ontwikkeling van het middensegment verschilt per gehanteerd inkomensbegrip. De figuur schetst de ontwikkeling van het aandeel huishoudens dat tot het middensegment en de bovenkant van de inkomensverdeling behoort (de onderkant komt hier niet in beeld) tussen 1990 en 2014. Uit de figuur kan het volgende worden opgemaakt:

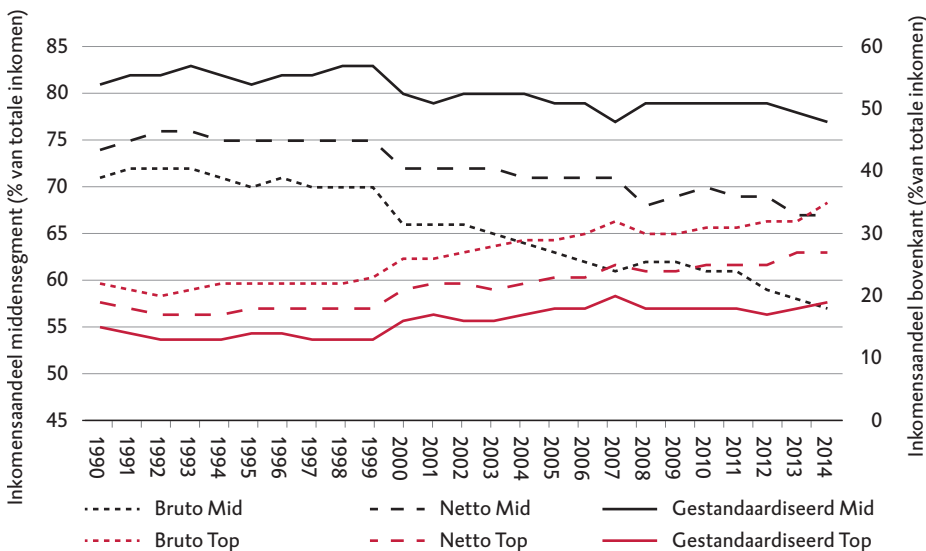
- Wanneer we uitgaan van *bruto-huishoudinkomens* (dus vóór afdracht van belasting en sociale premies), dan is het middensegment relatief klein en krimpt het van 68 procent van alle huishoudens in 1990 naar 57 procent in 2014. Dit kan men aflezen op de linkeras van figuur 2.3A. Dit bevestigt het beeld van de ‘afkalvende middenklasse’.
- Kijkt men naar de *netto-huishoudinkomens* (na afdracht van belasting en premies), dan is het middensegment wat groter en krimpt het ook minder (van 71 % naar 66 %).
- Uitgaande van *gestandaardiseerde huishoudinkomens* (gecorrigeerd voor verschillen in huishoudomvang), is het middensegment niet alleen zeer omvangrijk (rond 80 % van alle huishoudens), maar bovendien vrij stabiel. Alleen in de jaren na 2006 is sprake van een lichte daling van het aandeel middeninkomens (van 80 % van alle huishoudens in 2006 naar 76 % in 2014). Uitgaande van gestandaardiseerde inkomens is dus nauwelijks sprake van een afkalvend midden, hooguit in de laatste jaren.
- De ontwikkeling van de *bovenkant* (rechteras van figuur 2.3A) is complementair aan dit beeld. Kijkt men naar de bruto-huishoudinkomens, dan ziet men een sterk groeiend aandeel bovenkant-huishoudens (van 9 % in 1990 naar 14 % in 2014). Kijkt men naar de netto-inkomens, dan is deze groei al veel minder en uitgaande van gestandaardiseerde huishoudinkomens is het aandeel bovenkant-huishoudens niet alleen vrij klein, maar neemt het ook nauwelijks toe. Uitgaande van het gestandaardiseerde huishoudinkomen, schommelt het aandeel van de bovenkant door de jaren heen tussen 5 en 6 procent van alle Nederlandse huishoudens.

Figuur 2.3 Omvang en inkomensaandeel (in %) van inkomensgroepen, naar inkomensbegrip, 1990-2014*

A. Aandeel huishoudens



B. Inkomensaandeel van huishoudens als % van totale inkomen (bruto-inkomens)



* De aandelen van de middeninkomens (aandeel middenhuishoudens en hun inkomensaandeel) zijn af te lezen op de linker- of rechteras van de figuren. De aandelen van de hoogste inkomensgroepen (>200 % van de mediaan) zijn af te lezen op de rechteras. NB: In 2000 is sprake van een reeksbreuk vanwege veranderde definities en waarnemingen.

Figuur 2.3B beschrijft de ontwikkeling van het inkomensaandeel van het middensegment en de bovenkant in het totale inkomen van de huishoudens tussen 1990 en 2014. Deze ontwikkelingen zijn geprononceerder.

- Uitgaande van *bruto-huishoudinkomens* lag het inkomensaandeel van het middensegment begin jaren negentig op zijn hoogst. Dit aandeel daalde aanzienlijk, namelijk van 71 procent van het totale inkomen in 1990 naar 57 procent in 2014 (linkeras van figuur 2.3B).
- Kijkt men naar *netto-inkomens en gestandaardiseerde inkomens* van huishoudens, dan is de daling van het inkomensaandeel van het middensegment veel geringer. Uitgaande van gestandaardiseerde inkomens daalde het inkomensaandeel van het middensegment van 81 procent in 1990 tot 77 procent in 2014.
- Het inkomensaandeel van de *bovenkant* steeg sterk als men uitgaat van bruto-inkomens (van 22 % van het totale inkomen in 1990 tot 35 % in 2014; rechteras van figuur 2.3B). Kijkt men echter naar gestandaardiseerde inkomens, dan is de stijging van het inkomensaandeel van de bovenkant weer geringer (van 15 % in 1990 via 16 % in 2000 naar 19 % in 2014).
- Sinds de millenniumwisseling is sprake van een lichte verschuiving in de inkomensandelen van de middeninkomens en de bovenkant: het inkomensaandeel van de middeninkomens daalde met 3 procentpunt (van 80 naar 77 %), dat van de bovenkant steeg met 3 procentpunt (van 16 naar 19 %).

Figuur 2.3 brengt veranderingen in het aandeel huishoudens en het inkomensaandeel van de onderkant niet in dit beeld. Maar in het algemeen overheerst hier het beeld van stabiliteit, al verschilt dit enigszins per inkomensbegrip (zie bijdrage Salverda in hoofdstuk 5).

Figuur 2.3 zegt evenmin iets over hoe de subsegmenten van het middensegment zich de afgelopen decennia ontwikkelden. Is er wellicht *binnen* het brede maatschappelijke midden, dat uitgaande van gestandaardiseerde inkomens het merendeel (rond 80 %) van alle huishoudens omvat, sprake van verschuivingen? Salverda biedt hiervan een overzicht in hoofdstuk 5, maar ook hier overheerst het beeld van stabiliteit. Uitgaande van bruto-huishoudinkomens neemt het huishoudaandeel van de hoogste middengroepen (120 tot 200 % van de mediaan) wel iets toe, maar dit effect verdwijnt grotendeels als men naar gestandaardiseerde inkomens kijkt. Ook het aandeel van de lagere middengroepen (60 tot 80 % van de mediaan) is opmerkelijk stabiel. Dit aandeel schommelt, onafhankelijk van het inkomensbegrip, steeds rond 20 procent van alle huishoudens.

De algemene trend is dus dat als men naar de bruto-inkomens van huishoudens kijkt, zowel het aandeel huishoudens in het middensegment als hun inkomensaandeel de afgelopen decennia is gedaald, terwijl het aandeel huishoudens en het inkomensaandeel van de bovenkant is gestegen. Deze ontwikkelingen zijn echter veel minder pregnant als men uitgaat van de netto- of gestandaardiseerde huis-

houdinkomens. Deze uitkomst is interessant, omdat het zicht biedt op de mechanismen die de inkomensontwikkelingen mede beïnvloeden. Kijkt men louter naar bruto-inkomens, dan is sprake van een afkalvend middensegment en een dalend inkomensaandeel van deze groep. Deze ontwikkeling wordt echter grotendeels ongedaan gemaakt door herverdelende werking van de Nederlandse belasting- en premieheffing en vooral door verschillen in huishoudomvang. Huishoudens van de bovenkant zijn gemiddeld groter dan huishoudens van het middensegment en van de onderkant. Gecorrigeerd voor het effect van de belasting- en premieheffing én voor de verschillen in huishoudomvang (dus door uit te gaan van gestandaardiseerde huishoudinkomens) blijven zowel de omvang van het middensegment als zijn inkomensaandeel over de jaren heen vrij stabiel. Alleen in de laatste jaren is sprake van een lichte daling, zowel in het aandeel huishoudens van het middensegment (dit daalde tussen 2008 en 2014 met 4 procentpunt) als in het inkomensaandeel van het middensegment (dit daalde tussen 2000 en 2014 met 3 procentpunt).

Ten slotte betoogt Salverda dat een groeiend aandeel huishoudens – waaronder veel tweeverdieners met kinderen – een hoger bruto-inkomen behalen en zelfs tot de ‘topklasse’ van de bruto-inkomensverdeling behoren, die echter na belasting- en premieheffing en als we rekening houden met verschillen in de omvang en samenstelling van huishoudens toch weer terugvallen in het middensegment. Vandaar zijn conclusie: “... leden van het huishouden hollen samen harder op de arbeidsmarkt, maar hun huishouden staat uiteindelijk stil in de klassenverdeling” (Salverda, hoofdstuk 5).

Koopkrachtontwikkeling van huishoudens met een middeninkomen

Een tweede relevant aspect is de koopkrachtontwikkeling van de middeninkomens in vergelijking met de onder- en bovenkant. In de media en politieke debatten wordt vaak gesteld dat de rijken de afgelopen decennia rijker zijn geworden en dat zowel de lagere als de middeninkomens zijn achtergebleven. De vraag of de middeninkomens er qua koopkracht op voor- of achteruit zijn gegaan ten opzichte van de andere inkomensgroepen staat centraal in de bijdrage van De Beer aan deze verkenning (hoofdstuk 6).

Zijn bevindingen zijn echter anders dan die in de gebruikelijke beeldvorming. Veranderingen in de koopkracht worden vaak samengevat met uitspraken als “de hogere inkomens zijn er meer op vooruitgegaan dan de laagste inkomens” of “de middeninkomens staan onder druk”. Dergelijke uitspraken wekken de indruk dat men de ontwikkeling van het inkomen van individuele huishoudens met elkaar vergelijkt. Dit is echter niet juist. Men vergelijkt alleen het *gemiddelde* inkomen van bepaalde categorieën op twee opeenvolgende momenten, bijvoorbeeld het inkomen van de armste en de rijkste 10 procent van de bevolking. Dit zijn echter vaak niet dezelfde huishoudens. Wie in het ene jaar tot de armste of rijkste 10 pro-

cent behoort, zit het volgend jaar misschien in een andere inkomensgroep. De inkomensontwikkeling van individuele huishoudens kan dus heel anders zijn dan de ontwikkeling van het gemiddelde inkomen van de inkomensgroep waartoe zij in het eerste jaar behoren. De koopkracht van huishoudens wordt mede bepaald door toevallige factoren, zoals veranderingen in de huishoudsamenstelling. Zo daalt de koopkracht als er een kind wordt geboren, omdat dan meer personen van hetzelfde inkomen moeten rondkomen. Omgekeerd stijgt de koopkracht van huishoudens als een kind het huishouden verlaat.⁴ In de analyse van De Beer worden individuele huishoudens elk jaar opnieuw ingedeeld in een bepaalde inkomensklasse.

Verder gebruikt De Beer, anders dan Salverda, maar één inkomensbegrip in zijn analyse, namelijk het gestandaardiseerd huishoudinkomen (het huishoudinkomen na afdracht van premies en belastingen, gecorrigeerd voor verschillen in huishoud-omvang en -samenstelling). Met dit alles komt De Beer tot de volgende bevindingen:

- Juist de huishoudens met de hogere inkomens (>200 % van de mediaan) gingen er sinds begin jaren negentig in vrijwel alle jaren (behalve in 1992 en in 2007) qua koopkracht op achteruit. Gemiddeld daalde de koopkracht van de hoogste inkomens sinds begin jaren negentig met 3,3 procent per jaar.
- Armere huishoudens (<60 % van de mediaan) gingen er qua koopkracht jaarlijks op vooruit. Sinds begin jaren negentig verbeterde de koopkracht van de huishoudens met de laagste inkomens met gemiddeld ruim 5 procent per jaar.
- De huishoudens met een middeninkomen nemen een tussenpositie in. Zij gingen er in koopkracht minder op vooruit dan lagere inkomens, maar er meer op vooruit dan hogere inkomens. Gemiddeld gingen zij er 1,2 procent per jaar in koopkracht op vooruit. Binnen het middensegment was de ontwikkeling gunstiger voor de lagere inkomens (onder de mediaan) dan voor hogere inkomensgroepen (boven de mediaan). Waar de lagere middeninkomens er doorgaans in koopkracht op vooruitgingen, ondervonden de hogere middeninkomens in veel jaren – net als de hoogste inkomens – een koopkrachtdaling.

Al met al concludeert De Beer dat er geen aanwijzing is dat de middeninkomens wat betreft hun koopkracht ‘onder druk’ staan. De middeninkomens zijn niet achterop geraakt ten opzichte van de hogere inkomens, maar kregen het relatief gezien juist beter.⁵

Inkomensdynamiek van de middengroepen

Een derde ontwikkeling die bedreigend zou zijn voor het midden is de toegenomen inkomensonzekerheid als gevolg van enerzijds de toegenomen dynamiek en flexibiliteit op de arbeidsmarkt en anderzijds de groeiende instabiliteit van relaties. Sommige auteurs betogen dat deze toegenomen onzekerheid en veranderlijkheid typerend zijn voor de hedendaagse risicosamenleving, die tot nieuwe – zij het

veelal tijdelijke – armoederisico's leidt (Beck 1992; Giddens 2000). Kenmerkend is dat deze nieuwe armoederisico's niet alleen traditionele marginale groepen raken, maar ook de middengroepen. Zoals Leisering en Leibfried (1999: 27) stellen:

(...) the experience of poverty as a temporary situation and latent risk extends well into the middle classes, and it is not confined (if, in fact, it ever was) to traditional marginal groups or to an excluded bottom third of society.

Deze veronderstelling roept de vraag op of huishoudens met een middeninkomen tegenwoordig meer met inkomensonzekerheid geconfronteerd worden en een grotere kans hebben om in armoede te geraken dan enkele decennia geleden.⁶ De bijdrage van De Beer in deze verkenning biedt gegevens om deze vraag te beantwoorden. De Beer onderzoekt de mobiliteit tussen inkomensklassen en laat zien er juist bij de middeninkomens weinig dynamiek optreedt. Er is meer inkomensdynamiek tussen de diverse segmenten van het midden (zie tabel 2.1). In de tabel vallen drie zaken op:

- In alle inkomensklassen verandert een meerderheid van alle huishoudens (variërend van 58 tot 74 %; vetgedrukte waarden in de tabel) niet van klasse. Dat niet-stabiele huishoudens aan de onderkant enkel stijgen en die aan de bovenkant enkel dalen, ligt voor de hand: ze kunnen immers niet verder dalen resp. stijgen.
- Huishoudens uit de lagere middengroepen (tot 100 % van de mediaan) kennen eerder opwaartse dan neerwaartse mobiliteit (respectievelijk 27,4 en 24,8 % versus 12,3 en 17,1 %), terwijl bij huishoudens uit de hogere middengroepen (100 tot 200 % van de mediaan) het tegendeel het geval is (respectievelijk 10,5 en 12,0 % versus 15,4 en 27,6 %).
- De meeste mutaties vinden plaats over korte afstand, naar een aangrenzende inkomensklasse.⁷ Zo komen de meeste huishoudens uit de laagste inkomensklasse die opwaartse mobiliteit ervaren, terecht in het laagste middensegment (60-80 % van de mediaan). Daarnaast komt één op de acht huishoudens uit dit laagste middensegment (namelijk alle huishoudens uit deze klasse die neerwaartse mobiliteit ervaren) terecht in de categorie van arme huishoudens (<60 % van de mediaan). Bij de hogere inkomensklassen (vanaf 80 % van de mediaan) komt zo'n duikeling in armoede nauwelijks voor. Dit bevestigt nogmaals dat de door auteurs als Beck (1992), en Leisering en Leibfried (1999) ontwaarde trend dat middengroepen in toenemende mate armoederisico's lopen, wat Nederland betreft vooralsnog overdreven is.

Tabel 2.1 Verandering van inkomensklasse na een jaar (in %)

Inkomensklasse in tweede jaar	Inkomensklasse in eerste jaar t.o.v. mediaan					
	Laag	Middensegment				Hoog
	<60%	60-80%	80-100%	100-150%	150-200%	>200%
Stabiel	67,0	60,2	58,1	74,1	60,4	68,7
Opwaartse mobiliteit	33,0	27,4	24,8	10,5	12,0	-
Neerwaartse mobiliteit	-	12,3	17,1	15,4	27,6	31,3

Bron: hoofdstuk De Beer (hoofdstuk 4) (eigen bewerking)

Verder concludeert De Beer dat er geen aanwijzingen zijn dat de inkomensonzekerheid van de middeninkomens is toegenomen. Eind jaren negentig nam de spreiding in koopkrachtontwikkeling van de middeninkomens wel licht toe, maar sinds 2005 is er weer een dalende trend. Dit betekent dat méér huishoudens uit het middensegment in de eigen inkomensklasse blijven. Dit geldt ook voor jongeren die vaker aangewezen zijn op flexibel werk. Verder constateert hij dat veranderingen in de koopkrachtontwikkeling van huishoudens vaak samenhangen met min of meer vrijwillige veranderingen in hun situatie, zoals de overstap naar een andere (veelal beter verdienende) baan of verandering van de huishoudsamenstelling (kind krijgen, scheiden, gaan samenwonen). Zelfs als het besteedbaar inkomen niet verandert, leiden zulke veranderingen in de samenstelling van huishoudens soms tot aanzienlijke veranderingen in het gestandaardiseerde inkomen (oftewel koopkracht).

Koopkrachtveranderingen als gevolg van veranderingen in de huishoudsamenstelling pakken bij lagere inkomensgroepen veelal positief uit en bij hogere inkomensgroepen negatief, hetgeen weer bijdraagt aan de eerder geconstateerde koopkrachtstijging van lagere inkomensgroepen en koopkrachtdaling van hogere inkomens. In mindere mate leiden ook transities op de arbeidsmarkt tot veranderingen in de koopkracht van huishoudens. Vooral zelfstandigen die stoppen met hun bedrijf en een uitkering krijgen of in loondienst treden, gaan er in koopkracht fors op achteruit, evenals werknemers die in een uitkering terechtkomen.

Al met al luidt de conclusie dat er weliswaar een aanzienlijke variatie is in de jaarlijkse koopkrachtveranderingen, maar er zijn geen aanwijzingen dat deze variatie de afgelopen decennia is toegenomen. Ook de vaak gehoorde veronderstelling dat de inkomensonzekerheid juist bij het middensegment toeneemt, wordt niet door de feiten ondersteund – ook niet bij jongeren, bij wie men dit wellicht het meest zou verwachten. Wel zien we enige neerwaartse mobiliteit. Tussen 12 en 28 procent van alle huishoudens in het middensegment maakt in de loop van een jaar tijd

een inkomensdaling mee en komt in een lagere inkomensklasse terecht. Eén op de acht huishoudens uit de laagste middengroep (60-80 % van het mediane inkomen) kwam daardoor onder de armoedegrens terecht.

Vermogens van de middeninkomens

Een vierde aspect is de vermogenspositie van middeninkomens. De laatste jaren ligt het accent in het wetenschappelijke én politieke debat over ongelijkheid eerder op vermogensongelijkheid dan op inkomensongelijkheid (Piketty 2014; Van Bavel 2014; Soede et al. 2014). Wat Nederland betreft lieten deze publicaties zien dat hoewel de inkomensongelijkheid hier gering is, de vermogensverschillen ook naar internationale maatstaven relatief groot zijn. Zo liet Van Bavel (2014) zien dat maar liefst 61 procent van al het vermogen in Nederland in handen is van de 10 procent meest vermogende huishoudens. De 60 procent minst vermogende huishoudens in Nederland daarentegen heeft vrijwel geen vermogen of een negatief vermogen (schulden) als we vermogen en schulden tegen elkaar wegstrepen.

Ook hier spelen overigens discussies over hoe vermogens worden berekend. Het CBS berekent vermogen als het geheel van alle bezittingen (bank- en spaartegoeden, effecten, eigen woning, enz.) van huishoudens minus (hypotheek)schulden. Van Bavel en ook Salverda in deze verkenning volgen deze definitie. Het CBS rekent gespaarde pensioenen niet mee als deel van het vermogen, omdat deze gelden niet direct opneembaar zijn en ook niet vererfd kunnen worden. Pensioenen worden gezien als 'beklemd vermogen'. Eerder onderzoek maakte al duidelijk dat de vermogensverdeling in Nederland aanzienlijk gelijkjer is als men de gespaarde pensioenen wel als deel van het vermogen van huishoudens zou zien.⁸

Een ander methodologisch discussiepunt betreft de positie van zelfstandigen. Zo hebben sommige zelfstandigen (bijvoorbeeld boeren) wellicht een laag inkomen, maar een aanzienlijk vermogen in de vorm van een boerderij met land of een ander bedrijf. Andere zelfstandigen (zoals laaggeschoolde zzp'ers) hebben wellicht ook een laag inkomen, maar bovendien geen pensioen opgebouwd. Kortom, zelfstandigen blijken een lastige categorie in inkomens- en vermogensonderzoek. Desondanks zijn ze in de hier gepresenteerde analyses wel meegenomen.

Salverda betoogt in zijn bijdrage aan deze verkenning dat de verdeling van vermogens over de diverse inkomensgroepen veel gelijkjer is dan wanneer men de meest- en minst-vermogenden met elkaar vergelijkt (zoals Van Bavel (2014) deed). Zo beschikken de laagste inkomensgroepen (met een huishoudinkomen tot 60 % van het mediane inkomen) over 5 à 11 procent van het totale vermogen in Nederland (dit verschilt per jaar en per gehanteerd inkomensbegrip). Een laag inkomen kan samengaan met een aanzienlijk vermogen, bijvoorbeeld bij zelfstandige boeren of bij ouderen met een afbetaald huis. De hoogste inkomensgroepen (de 'bovenkant' met minstens tweemaal het mediane inkomen) beschikken over tussen 27 en

45 procent van het totale vermogen in Nederland. Ook dit verschilt per jaar en per gehanteerd inkomensbegrip. Uitgaande van bruto-huishoudinkomens is het vermogensaandeel van de hoogste inkomensgroep groter dan uitgaande van gestandaardiseerde inkomens. Voor zover er een trend is in de vermogensaandelen van de hoogste inkomensgroep, dan is die slechts licht stijgend. Uitgaande van bruto-inkomens steeg het vermogensaandeel van de hoogste inkomens van 38 procent in 2005 tot 45 procent in 2013. Uitgaande van gestandaardiseerde inkomens is ook het vermogensaandeel van de hoogste inkomens geringer; dit steeg van 28 procent in 2005 tot 32 procent in 2013.

Het vermogensaandeel van de middeninkomens schommelt tussen 55 en 47 procent (uitgaande van bruto-inkomens) en tussen 68 en 60 procent (uitgaande van gestandaardiseerde inkomens), met in alle gevallen een licht dalende tendens. Hiermee is het vermogensaandeel van de huishoudens in het middensegment weliswaar lager dan hun aandeel onder alle huishoudens (dit laatste schommelde in de onderzochte jaren (2005-2013) tussen 62 en 58 procent uitgaande van bruto-huishoudinkomens en tussen 79 en 77 procent uitgaande van gestandaardiseerde inkomens). Maar het is vooral belangrijk te constateren dat de verdeling van vermogens in Nederland per inkomensgroep veel gelijkjer is dan vaak wordt gedacht.⁹ Wel moet worden opgemerkt dat de hier genoemde uitkomsten gemiddelden per inkomensklasse zijn, waarbij de vermogensverdeling binnen de afzonderlijke klassen zeer ongelijk is. Verreweg de meeste lagere- en middeninkomenshuishoudens hebben geen vermogen.

Geconcludeerd kan worden dat de vermogensverschillen in Nederland minder groot zijn als ze gerelateerd worden aan de verschillende inkomensgroepen. Wel merkt Salverda op dat de vermogensverdeling wat meer gepolariseerd is dan de inkomensverdeling: het aandeel van het midden in de vermogensverdeling is wat kleiner dan hun aandeel in het totaal aan inkomens.

Vaste lasten van de middeninkomens

Tot dusver ging het in deze paragraaf alleen om het inkomen, het vermogen en de koopkracht van de middeninkomens in vergelijking met andere inkomensgroepen. De financiële positie van huishoudens wordt echter niet alleen bepaald door hun inkomen, maar ook door hun bestedingen. Hierbinnen nemen de vaste lasten van huishoudens een bijzondere positie in. Immers, de vaste lasten (woonlasten en andere vaste lasten) van huishoudens bepalen mede hoeveel van hun inkomen zij vrij kunnen besteden aan andere consumptiegoederen (zoals voedsel, kleding en vermaak). Wellicht vloeit de onrust over de financiële positie van de middengroepen niet zozeer voort uit hun achterblijvende inkomens, maar uit de toegenomen druk van de vaste lasten (met name woonlasten) op het huishoudinkomen.

Er is in Nederland vrij weinig bekend over de ontwikkeling van de woonlasten en andere vaste lasten van huishoudens. Wel kunnen we hier survey-gegevens uit het Budgetonderzoek van het CBS presenteren over de ontwikkeling van de vaste lasten van de middeninkomens in vergelijking met die van de overige inkomens in de periode 2012-2015.

In de hiernavolgende analyse zijn de middeninkomens en andere inkomensgroepen anders gedefinieerd dan hiervoor. We maken hier gebruik van een vijfdeling van alle Nederlandse huishoudens op basis van hun gestandaardiseerd besteedbaar inkomen. Uitgaande van deze vijfdeling kan men de middelste categorie (de derde 20%-groep of kwintiel) zien als de representant bij uitstek van de middeninkomens. In de hierna volgende analyses vergelijken we hun positie en ervaringen met die van de 20 procent laagste én van de 20 procent hoogste inkomens (oftewel het eerste en het vijfde kwintiel). Het tweede en het vierde kwintiel van de inkomensverdeling kunnen echter ook relevant zijn. Zij kunnen gezien worden als respectievelijk het lagere en het hogere middensegment.

De vaste lasten van huishoudens, met name woonlasten, maar ook kosten voor onderwijs en zorg, zijn een voortdurend punt van politiek debat. Mede door bezuinigingen van de overheid zijn de lasten die burgers zelf moeten dragen voor huisvesting, onderwijs en zorg gestegen. Men kan zich afvragen of juist de middeninkomens extra hard worden geraakt door deze beweging. Immers, de overheid probeert de stijging van de vaste lasten voor lagere inkomens te beperken, terwijl de hogere inkomens de gestegen vaste lasten makkelijker kunnen dragen. Kortom, hoe hebben de woonlasten en andere vaste lasten van de inkomensgroepen zich de afgelopen jaren ontwikkeld?

Figuur 2.4 laat de ontwikkeling van de vaste lasten van diverse inkomenscategorieën zien:

- Het beslag van vaste lasten op het totale inkomen is het hoogst bij de laagste inkomens. In 2015 gaven de laagste inkomens gemiddeld bijna 48 procent van hun inkomen uit aan vaste lasten, bij de hoogste inkomens was dit beduidend minder (bijna 29 %). Het beslag van de vaste lasten op de totale bestedingen van huishoudens is tussen 2012 en 2015 bij alle inkomensgroepen gestegen, maar bij de laagste inkomens sterker dan bij de hoogste inkomens (resp. 2 en 1 procentpunt).
- Bij de middeninkomens (het tweede en derde kwintiel) is het beslag van de vaste lasten op de totale bestedingen weliswaar wat lager dan bij de laagste inkomensgroep, maar ook bij hen is het aandeel van de vaste lasten licht toegenomen (namelijk 1,3 procentpunt bij het tweede deciel en 1,9 procentpunt bij het derde deciel).

- Voor alle inkomensgroepen geldt dat het groeiende aandeel van de vaste lasten alleen het gevolg is van de toegenomen woonlasten tussen 2012 en 2015, dat wil zeggen de werkelijke huur van woningen en de huurwaarde van koopwoningen. Het aandeel van de overige vaste lasten daalde licht tussen 2012 en 2015 bij alle inkomensgroepen.
- Ook bij huishoudens uit de hoogste inkomensgroepen (vierde en vijfde kwintiel) is het aandeel van de vaste lasten licht gestegen. Echter, bij hen drukken de vaste lasten verhoudingsgewijs minder op hun bestedingen dan bij de middeninkomens.

Figuur 2.4 Ontwikkeling van woonlasten en overige vaste lasten* van huishoudens naar inkomenspositie (als % van totale bestedingen) (2012, 2013, 2015)



*Overige vaste lasten: water, energie, telefoon- en internet, verzekeringen, riool- en reinigingsrechten, afvalstoffen- en zuiveringsheffing, overheidsdiensten, boetes

Bron: CBS, Budgetonderzoek 2012, 2013, 2015

2.6 OPVATTINGEN EN POLITIEKE ATTITUDES VAN HET MIDDEN

In de voorgaande paragrafen is de sociaal-economische positie van het midden-segment van de Nederlandse samenleving in kaart gebracht. Dat levert een wisselend beeld op. Er zijn geen aanwijzingen voor een uitholling van het midden van de Nederlandse samenleving. Wel zien we dat bepaalde subsegmenten een zeker risico lopen op een verslechtering van hun sociaal-economische positie.

De vraag is nu welke processen zich voordoen in het domein van *attitudes* en in het *politieke domein* (in het bijzonder politiek vertrouwen). Door aandacht te besteden aan deze twee domeinen krijgen we inzicht in de gevoelens en houdingen van groepen die zich in het middensegment van de samenleving bevinden. Daarbij onderkennen we dat er niet altijd een relatie bestaat tussen de objectieve situatie waarin burgers zich bevinden en hun gevoelens. Internationale studies wijzen uit dat een stabiele sociaal-economische middenpositie samen kan gaan met zorgen over diverse maatschappelijke kwesties en de eigen toekomst. Ook de focusgroepen met middengroepen wijzen dat uit (zie Kremer et al., hoofdstuk 8 van deze verkenning). Veel respondenten zijn tevreden met hun financiële positie, maar ervaren wel veel meer onzekerheid en hebben het gevoel dat hun maatschappelijke positie onder druk staat.

In deze paragraaf zijn we vooral geïnteresseerd in de vraag hoe middelbaar opgeleiden zich verhouden tot lager en hoger opgeleiden. Nemen ze een middenpositie in? Of bewegen ze zich juist in de richting van lager of hoger opgeleiden? We besteden eerst kort aandacht aan opvattingen over de rol van overheid, enkele maatschappelijke kwesties en aan hoe men de eigen positie ziet. Tot slot besteden we aandacht aan het politieke domein.

Houdingen over overheid, maatschappij en de eigen positie

Tolsma en Wolbers laten in hoofdstuk 3 zien dat de middelbaar opgeleiden in termen van beroepsstatus meer op de lager opgeleiden zijn gaan lijken. Als het gaat om de attitudes, tekent zich een minder eenduidig proces af. Wel is duidelijk dat de relatieve positie van middelbaar opgeleiden is veranderd. Als het gaat om opvattingen over de *Europese Unie* en *etnische minderheden*, dan zijn de middelbaar opgeleiden in de afgelopen decennia (1985-2011) intoleranter geworden dan hoogopgeleiden, maar blijven ze wel een middenpositie innemen. Wat betreft *gezondheidsbeleving* nemen ze eveneens een middenpositie in en als het gaat om het nemen van *overheidsmaatregelen* komen ze meer overeen met hoger opgeleiden.

Ook Van der Waal et al. wijzen er in hun bijdrage (hoofdstuk 7) op dat in de periode 1970-2010 de relatieve positie van middengroepen is veranderd. Wat betreft *maatschappelijk onbehagen* (de mate waarin men de samenleving als onvoorspelbaar en betekenisloos ervaart) zijn de middelbaar opgeleiden meer op lager opgeleiden gaan lijken en minder op hoger opgeleiden.

De analyses van Tolsma en Wolbers en die van Van der Waal et al. zijn gebaseerd op een indeling in drie onderwijsniveaus (hoog, midden en laag), waarbij de categorie middelbaar opgeleiden uit personen met een mbo-, havo- of vwo-opleiding bestaat. We hebben echter gezien dat er aanwijzingen zijn dat vooral de positie van mensen met een achtergrond in het middelbaar beroepsonderwijs wordt bedreigd (mbo). Recentelijk hebben Dekker en collega's van het SCP de positie van deze

categorie nader onderzocht (Dekker et al., 2015). Hun bevindingen wijzen erop dat de mbo'ers in hun opvattingen sterk lijken op lager opgeleiden, bijvoorbeeld als het gaat over grip hebben op de eigen toekomst, opvattingen over politiek en overheid, en globaliseringskwesties. Zo ontstaat binnen het middensegment qua opvattingen een kloof tussen enerzijds mbo'ers en anderzijds de overige middelbaar opgeleiden.

Onderstaande tabel geeft een overzicht van enkele bevindingen. Daaruit blijkt dat in bijna alle gevallen mbo'ers meer overeenkomen met lager opgeleiden dan met de overige middelbaar opgeleiden en hoger opgeleiden. De overige middelbaar opgeleiden nemen een middenpositie in ten opzichte van lager en hoger opgeleiden. Opvallend is overigens dat ook bijna de helft (48 %) van de hoger opgeleiden meent geen invloed te hebben op wat de regering doet. Nadere analyses binnen de categorie hoger opgeleiden wijzen uit dat dit percentage voor mensen met een universitaire opleiding op 38 procent ligt (Dekker et al. 2016: 161).

Tabel 2.2 **Opvattingen over grip hebben op de eigen toekomst, politiek en overheid en globaliseringskwesties, bevolking 18+, 2014-2015 (in %)**

	Lager opgeleiden	Mbo	Middelbaar opgeleiden	Hoger opgeleiden
Grip op de eigen toekomst				
Heeft het gevoel weinig grip te hebben op de eigen toekomst	40	35	29	24
Vindt dat het in het algemeen de verkeerde kant op gaat in Nederland	63	65	56	51
Politiek en overheid				
De overheid doet onvoldoende voor mensen zoals ik	51	54	43	31
Kamerleden en ministers geven niet veel om wat mensen zoals ik denken	61	64	52	38
Mensen zoals ik hebben geen enkele invloed op wat de regering doet	70	66	65	48
Globaliseringskwesties				
Nederland zou een prettiger land zijn als er minder immigranten zouden wonen	51	51	34	26
Mensen zoals ik ondervinden vooral nadelen van het verdwijnen van de grenzen en het meer open worden van de economie	33	33	22	14
Het lidmaatschap van de EU is een goede zaak	25	28	44	61

Bron: P. Dekker et al., 2015: 41-47

In de focusgroepen die zijn gehouden met diverse middengroepen (met een laag, midden en hoog inkomen), kwam vooral het aspect van *onzekerheid* naar voren als een dominant kenmerk van het leven van middengroepen, alsmede het gevoel

geen grip te hebben op de vormgeving van het eigen leven (zie Kremer et al., hoofdstuk 8). Er is sprake van een afnemende gemoedsrust over het eigen bestaan. Daarbij verwees men in het bijzonder naar de flexibilisering van werk, afname van werkgelegenheid door automatisering, diploma-inflatie, toename van werkdruk en nieuwe banen onder verslechterde omstandigheden. Deze ontwikkelingen leiden tot stress en onzekerheid, en maken het moeilijk om het eigen leven te plannen en een bepaalde levensstandaard te behouden.

Een tweede bron van onzekerheid is de zich terugtrekkende overheid. De verzorgingsstaat is er volgens de deelnemers bij uitstek voor de lagere klasse, degenen die van een minimuminkomen of uitkering moeten rondkomen. Zij kunnen een beroep doen op toeslagen en subsidies, kunnen een woning in de sociale huursector betrekken, kortom, de lagere klasse wordt ondersteund. De middengroepen moeten het doen met een minder groot vangnet en steeds meer eigen verantwoordelijkheid dragen, zoals in de zorg (hoger eigen risico, duurder ziektekostenverzekering, verplichting tot mantelzorg), in het onderwijs (het nieuwe leenstelsel), waardoor het leven duurder en zwaarder wordt.

Middengroepen lijken met meer onzekerheid te moeten leren leven. Die onzekerheid leidt tot zorgen over de eigen toekomst en die van hun kinderen. Dit lijkt op het eerste gezicht strijdig met onder meer de uitkomsten over de inkomenspositie van middengroepen. Die wijzen uit dat er sprake is van een behoorlijke mate van stabiliteit. Maar om die stabiliteit in inkomenspositie te verwerven, zijn wel vaker twee banen nodig, en steeds vaker betreft het flexibele banen. Met andere woorden: de toegenomen noodzaak tot 'statusarbeid' om een middenpositie veilig te stellen brengt nieuwe onzekerheden met zich mee. Onzekerheden die niet alleen betrekking hebben op de meer flexibele arbeidsmarkt, maar die ook op het combineren van arbeid en zorg, het verwerven van een eigen woning of het stichten van een gezin (zie Engbersen et al., hoofdstuk 1 en Kremer et al., hoofdstuk 8).

Politieke volatiliteit en politiek vertrouwen

Na de Tweede Wereldoorlog hebben grote politieke middenpartijen, ondersteund door middengroepen, het politieke landschap gedomineerd en de Nederlandse samenleving vormgegeven. Die grote middenpartijen hebben plaatsgemaakt voor meer middelgrote partijen en de vraag dringt zich op in hoeverre sociaal-economische veranderingen in het middensegment gevolgen hebben gehad voor de houding van middengroepen ten aanzien van de politiek.

De middengroepen wordt een belangrijke rol toegedicht in het realiseren van een stabiel en evenwichtig politiek systeem en democratische machtsverhoudingen. Klassiek is de verwijzing naar Aristoteles (1986), die van mening was dat een stabiele middenklasse een noodzakelijke voorwaarde was voor het realiseren van een evenwichtige politiek. Als de middenklasse groter is dan de top en de onderkant

samen, of in elk geval omvangrijker dan een van beide, is er minder kans op radicale politieke veranderingen. De econoom Thurow (1984) formuleert het als volgt: “A healthy middle class is necessary to have a healthy political democracy. A society made up of rich and poor has no mediating group either politically or economically.”

Een breed middensegment draagt bij aan een constructieve politieke dialoog: het voorkomt dat hogere en lagere inkomensgroepen tegenover elkaar komen te staan en scherpe belangentegenstellingen de politieke besluitvorming gaan domineren. Uitholling van het middensegment zou tot een verdamping van het politieke midden kunnen leiden, en daarmee de politieke stabiliteit kunnen ondermijnen. Er is echter geen sprake van een verdamping of uitholling van het midden in Nederland, zoals we in de vorige paragrafen hebben gezien. Wel worden bepaalde subsegmenten in het midden in hun sociaal-economische positie bedreigd en heeft een omvangrijk deel van de middelbaar opgeleiden het gevoel dat zij niet gezien en gesteund worden door Kamerleden en regering (zie tabel 2.2).

De onvrede onder middengroepen met politieke partijen en regering is een mogelijke verklaring voor het feit dat zij het meest geneigd zijn om bij verkiezingen van partij te wisselen (*politieke volatiliteit of beweeglijkheid*).¹⁰ Daarbij bewandelen middengroepen zelden ideologische extremen. Het zijn vooral de laagst opgeleiden en de laagste inkomensgroepen (inkomens beneden modaal) die bewegen tussen partijen die relatief ver van elkaar afstaan. Van der Meer (2017: 37) schrijft: “Switchgedrag komt in alle bijna alle maatschappelijke groepen voor, maar nog iets vaker in de middengroepen. Die veranderlijke kiezer heeft iets vaker een middeninkomen en middelbare opleiding. Hij houdt zich vaker op in het politieke midden dan in de extremen.” (zie ook Van der Brug en Van de Meer 2015; Van der Meer et al. 2012).

De politieke beweeglijkheid van kiezers wordt door Van der Brug en Van der Meer (2015), in navolging van Thomassen (2010), niet als een bedreiging gezien, maar als een emancipatie van de kiezer die rationeel in plaats van wispelturig stemgedrag vertoont. Een grote mate van volatiliteit onder middengroepen is weliswaar een teken van onvrede met sommige politieke middenpartijen, maar duidt niet noodzakelijkerwijs op onvrede met het functioneren van het politieke stelsel.

Dat brengt ons op het thema van *politiek vertrouwen*. Thomassen (2010) heeft over de periode 1971-2006 vastgesteld dat er geen sprake is van een daling van politiek vertrouwen onder respectievelijk lager, middelbaar en hoger opgeleiden. Van der Waal en De Koster komen tot een vergelijkbare conclusie over de periode 1995-2010 (zie hoofdstuk 7). Wel blijkt uit hun tijdreeks dat middelbaar opgeleiden in de jaren negentig sterk verschilden van laagopgeleiden, terwijl in 2010 het verschil ten opzichte van hoogopgeleiden het grootst was (vergelijk ook Thomassen

2010: 27).¹¹ Recente gegevens over de periode 2013-2016 laten zien dat het vertrouwen in de Tweede Kamer en ook in de Europese Unie nauwelijks in een duidelijke richting is veranderd. Tussen 2012 en 2013 daalde het vertrouwen met vijf procentpunten, waarna het zich weer herstelde. Het vertrouwen in de politiek is niet geërodeerd in de afgelopen vijf jaar (zie Schmeets 2017).

Uit internationaal vergelijkend onderzoek blijkt verder dat het vertrouwen in de politiek relatief hoog is in Nederland. Een analyse onder 29 Europese landen wijst uit dat het vertrouwen in de politiek het grootst is in Noorwegen: 48 procent heeft vertrouwen in politici, 47 procent in politieke partijen en 76 procent in het parlement. Nederland zit daar vlak achter. In Nederland heeft 46 procent vertrouwen in politici, 45 procent in politieke partijen en 53 procent in het parlement (Schmeets 2017).

Maar deze algemene cijfers geven onvoldoende inzicht in de trend die hiervoor ook is gesignaleerd, namelijk dat mbo-opgeleiden en lager opgeleiden een duidelijke verwantschap zijn gaan vertonen als het gaat om opvattingen over politiek en maatschappij. Uit recente gegevens over de periode 2013-2016 – waarbij een nog gedetailleerder onderscheid naar opleidingscategorieën is gemaakt – blijkt dat er een verwantschap is tussen personen met basisonderwijs, vmbo'ers en mbo'ers als het gaat om vertrouwen in de Tweede Kamer en de EU (vgl. Arends en Schmeets 2015; Dekker et al. 2016, zie tabel 2.3).

Tabel 2.3 **Vertrouwen in de Tweede Kamer en de EU, bevolking 18+, 2013-2016 (in %)**
(N=28.705)

	Basis- onderwijs	Vmbo	Mbo	Havo, Vwo	Hbo	Wo, doctor	Totaal
Vertrouwen in de Tweede Kamer							
2013	22	22	28	34	39	49	31
2014	24	26	28	42	43	51	35
2015	25	23	29	42	41	51	34
2016	25	25	30	44	47	54	36
Vertrouwen in de EU							
2013	23	25	30	40	38	54	33
2014	22	28	30	44	41	54	35
2015	25	27	30	44	41	49	34
2016	28	27	28	45	40	51	35

Bron: Schmeets, 2017; Enquête Sociale Samenhang en Welzijn (eigen bewerking)

Schmeets (2017), die ten behoeve van dit WRR-project een working paper heeft geschreven over *Vertrouwen in elkaar en in de samenleving*, wijst ook op de verschillen tussen mbo'ers en de overig middelbaar opgeleiden. Hij concludeert: "indien echter meer gedetailleerd wordt gekeken naar de middelbaar opgeleiden, dan is er een duidelijk verschil tussen de mbo'ers en de overige middelbaar opgeleiden: de personen met een havo- of vwo-diploma. Het vertrouwen van de mbo'ers in de medemens en de meeste (politieke) instituties is aanzienlijk lager dan van de havo/vwo-groep. Soms is het vertrouwen van de mbo'ers zelfs lager dan dat van de vmbo'ers. Voor de periode 2013-2016 blijkt bovendien dat de mbo'ers voor een aantal vertrouwensaspecten de vmbo'ers naderen. Dit is een indicatie dat de mbo'ers steeds meer op de vmbo'ers zijn gaan lijken".

Het middensegment als een lappendeken

In de studie *Gescheiden werelden* zijn twee sociaal-culturele families geïntroduceerd (Bovens et al. 2014). De ene *universalistische familie* bestaat overwegend uit hoger opgeleide mensen die redelijk positief staan tegenover open grenzen en het toelaten van immigranten. De leden ervan zijn pro-EU, zijn cultureel zeker en hebben vertrouwen in politieke instituties. De andere *particularistische familie* is overwegend lager opgeleid en heeft vooral oog voor de nadelen van open grenzen en immigratie. De leden ervan zijn cultureel onzeker, eurosceptisch en wantrouwen de politiek. De auteurs schrijven dat beide families de uiteinden van een continuüm bezetten, en dat er ook grote middengroepen zijn. Dit roept de vraag op hoe het middensegment van de samenleving zich verhoudt tot deze twee families.

Het materiaal van deze verkenning wijst enerzijds uit dat middelbaar opgeleiden vaak een *typische middenpositie* innemen als het gaat om thema's als grip hebben op de eigen toekomst, overheid en politiek en politiek vertrouwen, maar binnen de groep middelbaar opgeleiden zien we wel dat mensen met een mbo-opleiding sterk lijken op lager opgeleiden. Ook als het gaat om opvattingen over globaliseringskwesties, waaronder de multiculturele samenleving en de EU, zien we hetzelfde beeld.

Het middensegment is dus geen homogene familie, maar eerder een lappendeken of *patch work family*, waarin universalistische en particularistische tendensen zichtbaar zijn. Deze bevinding stemt overeen met de studie *Vershil in Nederland* van het SCP (Vrooman et al. 2014) waarin een zeer divers beeld is geschetst van de wereldbeelden van groepen die zich in het maatschappelijk midden bevinden. Maar een belangrijke tendens is wel dat een deel van de middelbaar opgeleiden (in het bijzonder de mbo'ers) meer is gaan lijken op lager opgeleiden. Naar onze overtuiging hangt dat samen met de bedreigingen die zij op sociaal-economisch terrein ervaren en met veranderingen die plaatsvinden in de verantwoordelijkheidsverdeling tussen burgers en overheid.

2.7 CONCLUSIE: HET STABIELE EN KWETSBARE MIDDEN

In dit hoofdstuk is een beeld geschetst van de sociaal-economische en sociaal-culturele positie van het middensegment van de Nederlandse samenleving. De schets die we hebben gegeven, stemt niet overeen met veel van de alarmistische geluiden over het bedreigde of afkalvende middensegment in Nederland. Onze uitkomsten laten zien dat als we naar de opleidings-, beroeps- en inkomenspositie van het middensegment kijken, we vooral veel stabiliteit zien. We spreken in dit verband van 'het stabiele midden'. Tegelijkertijd zagen we echter ook enkele bedreigende ontwikkelingen die zich voordoen in de sferen van onderwijs, beroepen en inkomen. We noemen dit 'het kwetsbare midden'. In het navolgende maken we eerst de sociaal-economische balans op en vatten we de bevindingen over het 'het stabiele midden' en 'het kwetsbare midden' samen (zie overzicht 2.2).

Daarna maken we de sociaal-culturele balans op basis van de bevindingen over attitudes en politiek vertrouwen. Hierbij is het maken van een onderscheid tussen een stabiel en een kwetsbaar midden niet relevant. Wat we vooral zien, is dat bepaalde middengroepen zich onzekerder voelen en dat hun wereldbeeld meer overeenkomsten is gaan vertonen met dat van lager opgeleiden.

Sociaal-economische balans: het stabiele midden

Wie het middensegment vanuit een *opleidingslens* analyseert, ziet dat het aandeel volwassenen (tussen 25 en 65 jaar) met een middelbare opleiding sinds eind jaren zeventig niet is afgenomen, maar is gestegen. Er is vooral sprake van een sterke daling van het aandeel laagopgeleiden onder de Nederlandse volwassenen.

Hetzelfde blijkt wanneer we vanuit een *beroepenlens* naar veranderingen binnen het middensegment kijken. Als we de beroepen in Nederland ordenen volgens de beroepenclassificatie van Erikson et al. (1979), zien we geen afkalvend aandeel van de middenberoepen. Er is vooral een groeiend aandeel hogere beroepen en een sterke krimp van het aandeel lagere beroepen (gedefinieerd als geschoolde en ongeschoolde handarbeid). Het aandeel van de middenberoepen daalde licht. Uitgaande van deze veelgebruikte beroepenclassificatie kent Nederland geen polarisatie van de beroepenstructuur (groei aan de top én de onderkant van de beroepenstructuur en krimp van het midden), maar eerder een *professionaliseringstendens*. Deze bevinding is in lijn met de analyse van Ganzeboom (hoofdstuk 4), die ook laat zien dat er geen polarisatie van de beroepenstructuur waarneembaar is wanneer deze wordt bezien in sociologische termen, zoals opleidingsniveau, beroepsprestige, homogamie en intergenerationale mobiliteit.

Ook als we door de *inkomenslens* kijken, zien we veel stabiliteit. Uitgaande van gestandaardiseerde huishoudinkomens is het *aandeel huishoudens* met een middeninkomen omvangrijk en vrij stabiel. Alleen na 2006 tekent zich een lichte

daling van het aandeel van de middeninkomens af: van 80 naar 76 procent van alle huishoudens. Ook het *inkomensaandeel* van de middeninkomens is over de jaren heen vrij stabiel, al daalde ook dit tussen 2000 en 2014 licht (van 80 % naar 77 %).

Wat betreft de *koopkrachtontwikkeling* hebben juist de hogere inkomens en in mindere mate de hogere middeninkomens de afgelopen decennia aan koopkracht ingeboet, terwijl de lagere inkomens én de lagere middeninkomens er jaarlijks op vooruit zijn gegaan. We bekeken ook de *dynamiek van inkomens*. Bezien over een periode van een jaar is de inkomenspositie van de meerderheid van alle huishoudens (tussen 58 en 74 %) stabiel. De overige huishoudens stegen óf daalden een klasse, waarbij de lagere inkomens eerder een neiging tot opwaartse mobiliteit vertoonden en hogere inkomens een neiging tot neerwaartse mobiliteit. Neerwaartse mobiliteit bleef in bijna alle gevallen tot één inkomensklasse beperkt. Dit betekent dat terugval in armoede vanuit het middensegment – behalve bij de laagste middeninkomens – in Nederland weinig voorkomt.

Salverda onderzocht ook de verdeling van *vermogens* over de inkomensgroepen. Zijn analyse wijst uit dat ook lage-inkomenshuishoudens soms aanzienlijke vermogens hebben. Huishoudens uit de laagste inkomensgroep beschikken over 5 tot 10 procent van het totale vermogen in Nederland. De middeninkomens beschikken over ongeveer twee derde van het totale vermogen in Nederland.

Deze uitkomsten, die wijzen op een stabiele positie van het middensegment, staan samengevat in de linkerkolom van het onderstaande overzicht 2.2. Daarnaast vonden we echter ook aanwijzingen dat de positie van het middensegment op sommige punten bedreigd wordt. Deze indicaties van het kwetsbare midden staan samengevat in de rechterkolom van overzicht 2.2.

Overzicht Sociaal-economische balans: het stabiele en kwetsbare midden

	Het stabiele midden	Het kwetsbare midden
Middelbare opleidingen	Lichte stijging van het aandeel volwassenen met een middelbare opleiding.	<i>Diploma-inflatie</i> : het gemiddelde beroepsniveau is bij middelbaar opgeleiden sterker gedaald dan bij lager- en hoger opgeleiden. Qua <i>beroepsstatus</i> is sprake van <i>convergentie</i> tussen middelbaar en lager opgeleiden.
Middenberoepen	<i>Professionalisering van de beroepenstructuur</i> : er is vooral sprake van een groei aan de bovenkant en krimp aan de onderkant van de beroepenstructuur. Het aandeel middenberoepen neemt licht af. <i>Geen polarisatie van de beroepenstructuur</i> in termen van opleidingsniveau, beroepsprestige, homogamie en intergenerationale mobiliteit (sociologisch perspectief). De <i>groei</i> van specifieke middenberoepen (lagere professionals in onderwijs, zorg en persoonlijke dienstverlening) compenseert in belangrijke mate het verlies van specifieke middenberoepen (routinematige administratieve functies).	<i>Polarisatie van de beroepenstructuur</i> in termen van verdiend inkomen (economisch perspectief): de aandelen hoogbetaalde en laagbetaalde beroepen groeien, terwijl er een <i>krimp</i> plaatsvindt in het middensegment. Het <i>verdwijnen</i> van specifieke middenberoepen (vooral routinematig dienstenwerk), verricht door middelbaar opgeleiden (vooral mbo'ers). <i>Flexibilisering van de arbeid</i> : in alle lagen van de arbeidsmarkt is sprake van flexibilisering (meer tijdelijke en onzekere banen, meer zelfstandigen). Bij de lagere beroepen is deze tendens nog wat sterker dan bij midden- en hogere beroepen.
Middeninkomens	Uitgaande van het <i>gestandaardiseerde huishoudinkomen</i> is het aandeel huishoudens in het middensegment <i>relatief stabiel</i> . Na 2006 tekent zich een zekere krimp af: van 80 naar 76 procent. Uitgaande van het <i>gestandaardiseerde huishoudinkomen</i> is het inkomensaandeel van huishoudens in het middensegment in het nationaal inkomen <i>relatief stabiel</i> . Er vindt een lichte krimp plaats van 80 procent in 2000 naar 77 procent in 2014. De <i>koopkrachtontwikkeling</i> van middeninkomens is sinds het begin van de jaren negentig beter dan die van de hogere inkomens. De <i>inkomensonzekerheid</i> (in termen van neerwaartse inkomensmobiliteit) bij het middensegment is <i>niet toegenomen</i> . Relatief weinig huishoudens uit het middensegment maken een terugval in armoede mee. Huishoudens met een middeninkomen beschikken over een aanzienlijk deel (rond twee derde) van het totale vermogen van alle Nederlandse huishoudens.	Uitgaande van het <i>bruto-inkomen krimpt</i> het aandeel huishoudens in het middensegment: van 68 procent in 1990 naar 57 procent in 2014. Uitgaande van het <i>bruto-inkomen daalt</i> ook het inkomensaandeel van huishoudens in het middensegment in het nationaal inkomen: van 71 procent in 1992 naar 57 procent in 2014. De <i>koopkrachtontwikkeling</i> van middeninkomens is sinds begin jaren negentig <i>slechter</i> dan die van de lagere inkomens. Tussen 12 en 28 procent van alle huishoudens in het middensegment maakt in de loop van een jaar tijd een <i>inkomensdaling</i> mee en komt in een lagere inkomensklasse terecht. Tussen 2011 en 2013 daalde het aandeel van de middeninkomens in het totale vermogen in Nederland van 66 tot 60 procent. Het aandeel van de vaste lasten op het totale bestedingen ligt bij middeninkomens lager dan bij de laagste inkomens, maar is in de periode 2012-2015 licht gestegen.

Sociaal-economische balans: het kwetsbare midden

Een belangrijke bedreigende ontwikkeling voor het middensegment – kijkend door de *opleidingslens* – is het verschijnsel van *diploma-inflatie*. Het aandeel volwassenen met een middelbare opleiding steeg de afgelopen decennia, maar hun gemiddeld beroepsniveau nam niet navenant toe. Door technologische ontwikke-

lingen én door de concurrentie van hoger opgeleiden, die onder hun niveau werken, komen middelbaar opgeleiden vaker in lagere functies terecht waar ze concurreren met laagopgeleiden. De daling van de beroepsstatus van middelbaar opgeleiden is sterker dan bij lager opgeleiden. Middelbaar en lager opgeleiden zijn qua beroepsstatus sterker op elkaar gaan lijken, terwijl de afstand tot hoger opgeleiden groter wordt.

Ook wanneer we door de *beroepenlens* kijken, zien we enkele bedreigende ontwikkelingen voor het middensegment. Hoewel in het algemeen geen sprake lijkt van polarisatie op de Nederlandse arbeidsmarkt, maar eerder van professionalisering, geldt dit niet wanneer we de diverse beroepsklassen indelen naar hun verdiende inkomen. Wanneer we beroepsklassen indelen naar hun verdiende inkomen, is wel sprake van een zekere *polarisatie* van de beroepenstructuur: terwijl de aandelen van hoog- én laagbetaalde beroepen in de totale beroepenstructuur groeien, daalt het aandeel van beroepen in het middensegment.

Een andere ontwikkeling voor het middensegment is dat specifieke middenberoepen (vooral *routinematige administratieve functies*) dreigen te verdwijnen. Deze ontwikkeling zal zich verder doorzetten (denk aan de huidige reorganisaties van het bank- en verzekeringswezen in Nederland). Deze krimp van het middensegment werd tot dusver gecompenseerd door de groei van andere middenberoepen (lagere professionals in onderwijs, zorg en persoonlijke dienstverlening).

Wanneer we het middensegment vanuit de *inkomenslens* analyseren, tekenen zich enkele bedreigende ontwikkelingen af voor het middensegment. Uitgaande van bruto-huishoudinkomens is er sprake van een vrij sterke *krimp* van zowel het *aandeel huishoudens* met een middeninkomen als hun *inkomensaandeel*. Het aandeel middeninkomenshuishoudens daalde tussen 1990 en 2014 van 68 naar 57 procent, hun inkomensaandeel van 71 naar 57 procent. Weliswaar worden deze dalende tendensen grotendeels tenietgedaan door de herverdelende werking van de Nederlandse verzorgingsstaat en door het feit dat hogere inkomens veelal grotere huishoudens hebben (dus een lager gestandaardiseerd inkomen), maar dit toont ook de kwetsbaarheid van het middensegment. Zodra de herverdelende werking vermindert, komen de middeninkomens meer onder druk te staan.

Een andere ontwikkeling voor de middeninkomens betreft de koopkrachtontwikkeling. De hogere en hogere middeninkomens gaan er al jaren qua koopkracht op achteruit terwijl de lagere inkomens erop vooruitgaan. De middeninkomens zijn qua koopkrachtontwikkeling dus achtergebleven bij de lagere inkomens. Deze relatieve verslechtering van de financiële situatie van de middeninkomens ten opzichte van de lagere inkomens blijkt ook uit enkele andere bevindingen. Zo daalde het aandeel van de middeninkomens in het totale vermogen tussen 2011 en 2013 van 66 naar 60 procent.

Een andere bedreigende ontwikkeling voor de middeninkomens is de kans op inkomensdaling. De meeste op- en neerwaartse inkomensdynamiek ontstaat door veranderende persoonlijke omstandigheden zoals samenstelling van het huishouden (samenwonen, scheiding, kind krijgen, kind uit huis) of werk (verlies van werk of nieuwe baan). Zulke veranderingen hebben aanzienlijke gevolgen voor het inkomen van huishoudens. Tussen 12 en 28 procent van alle huishoudens met een middeninkomen had te maken met neerwaartse mobiliteit (in de zin dat ze in een jaar tijd in een lagere inkomensklasse terecht kwamen). Deze neerwaartse mobiliteit is in het algemeen over geringe afstand: weinig huishoudens vallen meerdere inkomensklassen terug. Dat middeninkomens terugvallen in armoede (de onderste inkomensklasse), komt niet vaak voor.

Ten slotte zagen we dat het aandeel van de vaste lasten op de totale bestedingen van de middeninkomens (tweede en derde kwintiel van de inkomensverdeling) in de periode 2012-2015 licht is gestegen. Dit kwam vooral door de gestegen woonlasten.

Sociaal-culturele balans: toename van onzekerheid

Tot zover onze weergave van de voornaamste bevindingen over de veranderende opleidings-, beroeps- en inkomenspositie van het middensegment. We zagen stabiliteit, maar ook enkele bedreigende ontwikkelingen voor de sociaal-economische positie van het middensegment. Dit lijkt ook gevolgen te hebben voor opvattingen over de eigen positie, de houding ten aanzien van belangrijke maatschappelijke kwesties, alsmede voor hun vertrouwen in de politiek. Enkele opvallende bevindingen zijn:

- Middelbaar opgeleiden zijn in de afgelopen decennia intoleranter geworden over de Europese Unie en etnische minderheden dan hoogopgeleiden, maar blijven wel een middenpositie innemen.
- Mbo'ers zijn wat betreft *maatschappelijk onbehagen* (de mate waarin men een samenleving als onvoorspelbaar en betekenisloos ervaart) meer gaan lijken op lager opgeleiden en minder op hoger opgeleiden.
- Mbo'ers lijken in hun opvattingen sterk op lager opgeleiden, bijvoorbeeld als het gaat over grip hebben op de eigen toekomst, opvattingen over politiek en overheid, vertrouwen in Kamerleden en de EU, en globaliseringkwesties (waaronder de immigratiesamenleving).

Ten slotte kwam uit de focusgroepen met middengroepen vooral het aspect van *onzekerheid* naar voren als een dominant kenmerk van de eigen maatschappelijke positie. Er is sprake van verbroken verwachtingen. Een diploma halen en hard werken bieden geen garanties op een stabiel bestaan. Twee belangrijke pijlers onder een middenklassenbestaan, de zekerheid van werk en de zekerheid van overheidszorg, zijn wankeler geworden. Er wordt meer gevraagd van de veerkracht en het

leervermogen van burgers om hun positie in het middensegment van de samenleving – en daarmee hun middenklassenstatus – te behouden. In deze verkenning is daarvoor het begrip ‘statusarbeid’ gebruikt (zie hoofdstuk 1). De resultaten wijzen uit dat veel middengroepen over die veerkracht en dat leervermogen beschikken, maar het gaat wel gepaard met een groeiende onzekerheid.

NOTEN

- 1 Met behulp van een interactieve *Class Calculator* konden Britten zelf uitzoeken tot welke klasse ze behoorden (zie: <http://www.bbc.com/news/magazine-22000973>). In de eerste week na de introductie van deze calculator maakten maar liefst 7 miljoen personen daarvan gebruik.
- 2 Deze uitkomsten komen gedeeltelijk overeen met eerdere bevindingen van De Beer (2015). Ook hij bestudeerde de verschuivingen in de beroepenstructuur, zij het over een kortere periode (1990-2010). Hij concludeerde dat er vooral sprake was van groei aan de top. Hoewel het aantal middenberoepen in Nederland wel steeg, groeide de hogere klasse sterker en daardoor daalde het aandeel van de middenberoepen in de totale werkgelegenheidsstructuur. De Beer (2015: 151) concludeert dat er, in ieder geval tot 2009, qua beroepen “geen sprake was van een krimp van de middenklasse”.
- 3 Salverda onderscheidt ook nog het ‘primaire inkomen’, dat wil zeggen het inkomen dat huishoudens op de markt (arbeid, onderneming of vermogen) verwerven (dus exclusief overheidsuitkeringen). Hier gaan we in deze inleiding niet op in.
- 4 Uitgaande van gestandaardiseerde inkomens (zoals De Beer doet) wordt het inkomen van huishoudens gecorrigeerd voor verschillen in de omvang en samenstelling van het huishouden.
- 5 Wel benadrukt De Beer dat deze jaarlijkse koopkrachtcijfers weinig zeggen over de ontwikkeling van de gemiddelde inkomensverschillen van diverse categorieën huishoudens in Nederland. Bovendien is er sprake van ‘regressie naar het gemiddelde’: huishoudens uit een lagere inkomensgroep hebben louter om statistische redenen een grotere kans om qua inkomen te stijgen, en huishoudens uit een hogere inkomensgroep hebben meer kans op inkomensdaling. Ook het feit dat alleen huishoudens tussen 25 en 60 jaar in de analyse worden meegenomen, kan de uitkomsten vertekenen. Huishoudens van ouderen hebben immers vaak meer inkomen dan jongeren, die vaker alleenstaand (en dus eenverdiener) zijn, hun arbeidscarrière nog moeten starten en daarbij vaak afhankelijk zijn van tijdelijk of flexibel werk. Door deze leeftijdsafbakening verdwijnen jaarlijks ouderen (60+) met gemiddeld een hoger inkomen uit de analyse, terwijl jongeren (25+) met een lager inkomen, maar grote stijgingskansen, erbij komen.
- 6 Achterberg en Snel (2008: 64) lieten overigens zien dat in Nederland in de voorbije decennia (1984-2000) geen sprake was van een toename van tijdelijke armoede, maar juist van toegenomen langdurige armoede, met name onder lager opgeleiden en vrouwen. Het SCP kwam in een recent armoedeonderzoek tot vergelijkbare conclusies (Wildeboer Schut en Hoff 2016).
- 7 Dit blijkt niet uit tabel 2.1, maar wel uit tabel 6.2, uit de bijdrage van De Beer (zie hoofdstuk 6).
- 8 Zie de brief van het kabinet aan de Tweede Kamer der Staten-Generaal, d.d. 16 september 2014 betreffende De Nederlandse vermogensverdeling. Tweede Kamer, vergaderjaar 2014-2015, 32 140, nr. 5, 16 september 2014.

- 9 In het onderzoek van Van Bavel (2014: 83) beschikte het middensegment (d.w.z. het tweede, derde en vierde kwintiel van de vermogensverdeling in Nederland, dus 60 procent van alle huishoudens) over slechts 23 procent van het totale vermogen. Overigens maakte ook de eerder geciteerde kabinetsbrief over vermogens het punt dat de vermogensverdeling naar inkomensgroep gelijk is dan vaak wordt gedacht: “(...) opvallend [is] dat een substantieel deel van de hogere vermogens bestaat uit huishoudens met een laag inkomen: van de 10 procent meest vermogende huishoudens heeft een kwart een laag inkomen. Het gaat hier vooral om gepensioneerden met een klein pensioen en een groot vermogen.” (Brief van het kabinet aan de Tweede Kamer der Staten-Generaal, d.d. 16 september 2014 betreffende ‘De Nederlandse vermogensverdeling’).
- 10 Van der Brug en Van der Meer (2015: 173) definiëren middengroepen op basis van opleidingscriteria, inkomenscriteria en politieke voorkeuren.
- 11 Andere indicatoren van politiek gedrag hebben betrekking op *stemintenties* en *lidmaatschap van politieke partijen*. Tolsma en Wolbers laten in hun bijdrage zien (hoofdstuk 3) dat stemintenties in de periode 1979-2009 niet zijn veranderd onder lager opgeleiden, zijn toegenomen onder hoger opgeleiden en gedaald onder middelbaar opgeleiden. Daardoor vertonen middelbaar opgeleiden meer overeenkomst met lager opgeleiden. Eenzelfde trend tekent zich af voor partijlidmaatschap. Bij alle drie de opleidingsgroepen neemt het lidmaatschap van een politieke partij af, maar vooral bij middelbaar en hoger opgeleiden. Als gevolg daarvan stemmen middelbaar opgeleiden meer overeen met lager opgeleiden.

LITERATUUR

- Achterberg, P. en E. Snel (2008) 'Het einde van duurzame armoede? Over 'vertijdelijking' en 'verduurzaming' van armoede', *Sociologie* 4, 1: 53-68.
- Aristotle (1986) *The Politics*, Harmondsworth: Penguin Books.
- Atkinson, A. (2014) *Inequality: What Can Be Done?*, Harvard University Press.
- Atkinson, A. B. en A. Brandolini (2013) On the identification of the middle class, pp. 77-100 in J. Gornick en M. Jantti (red.) *Income Inequality: Economic Disparities and the Middle Class in Affluent Countries*, Stanford: Stanford University Press.
- Autor, D., L.F. Katz en M.S. Kearney (2006) *The polarization of the US labor market* (nr. w11986), National Bureau of Economic Research, verkregen op 2 juni 2015 van www.nber.org/papers/w11986.
- Bavel, van B. (2014) 'Vermogensongelijkheid in Nederland, de vergeten dimensie', pp. 79-100 in M. Kremer et.al (red.) *Hoe ongelijk is Nederland? Een verkenning van de ontwikkeling en gevolgen van economische ongelijkheid*, Den Haag: Wetenschappelijke Raad voor het Regeringsbeleid.
- Beck, U. (1992) *Risk society. Towards a new modernity*, Londen: Sage.
- Beer, P. de (2015) 'Staat de middenklasse onder druk?', *Beleid en Maatschappij* 42, 2: 146-155.
- Berge, W. van en B ter Weel (2015) *Middensegment onder druk. Baanpolarisatie in Nederland*, Den Haag: CPB Policy Brief 2015/13.
- Berting, J. (1968) *In het brede maatschappelijke midden. Een studie over middelbare administratieve employés in 9 grote organisaties in Amsterdam*, Meppel: Boom.
- Bovens, M. en A.C. Wille (2011) *Diplomademocratie. Over de spanning tussen meritocratie en democratie*, Amsterdam: Prometheus.
- Bovens, M., P. Dekker en W. Tiemeijer (red.) (2014) *Gescheiden werelden. Een verkenning van sociaal-culturele tegenstellingen in Nederland*, Den Haag: Sociaal en Cultureel Planbureau & Wetenschappelijke Raad voor het Regeringsbeleid.
- Brief van het Kabinet aan de Tweede Kamer der Staten-Generaal, d.d. 16 september 2014 betreffende De Nederlandse vermogensverdeling, Tweede Kamer, vergaderjaar 2014-2015, 32 140, nr. 5. 16 september 2014.
- Brug, van der W. en T. van der Meer (2015) 'De volatiliteit van de middengroepen', *Beleid en Maatschappij* 42, 2: 171-180.
- Caminada, K., J. Been, K. Goudswaard en M. de Graaf-Zijl (2014) *De ontwikkeling van inkomensongelijkheid en inkomensherverdeling in Nederland 1990-2012*, Research Memorandum. Leiden: Universiteit van Leiden.
- Centraal Bureau voor de Statistiek (2014) *Welvaart in Nederland. Inkomen, bestedingen en vermogens van huishoudens en personen*, Den Haag/Heerlen: Centraal Bureau voor de Statistiek.
- Dekker, P., R. van Dijk, R.P. van Houwelingen, W. van Mensink en Y. Sol (2015) *Burgerperspectieven 2015-4*, Den Haag: Sociaal en Cultureel Planbureau.

- Dekker, P., W. Tiemeijer en M. Bovens (2016) 'Het zijn de academici: opleiding als sociale en politiek-culturele scheidslijn', pp. 153-168 in A.E. Bronner et. al (red.) *Ontwikkelingen in het marktonderzoek: Jaarboek MarktOnderzoekAssociatie*, dl. 41, Haarlem: Spaar en Hout.
- Eijk, G. van (2011) 'Klassenverschillen in Nederland: percepties, ontkenning en moraliteit', *Sociologie* 7, 3: 248-269.
- Elchardus, M. (2015) 'Dubieuze merite, reëel precariaat: een sociaal en cultureel rapport dat het verschil zou kunnen maken', *Sociologie* 11, 3/4: 576-582.
- Erikson, R. en J.H. Goldthorpe (1992) *The constant flux: A study of class mobility in industrial societies*, Oxford: Clarendon Press.
- Erikson, R., J.H. Goldthorpe en L. Portocarero (1979) 'Intergenerational class mobility in three Western European societies: England, France and Sweden', *British Journal of Sociology*, 30, 4 : 415-441.
- Ganzeboom, H. (2015) 'Wel verschillen, geen verbanden: een gemiste kans?', *Sociologie* 11, 3/4: 583-586.
- Giddens, A. (2000) *The Third Way and Its Critics*, Cambridge: Polity Press.
- Goldthorpe, J.H., D. Lockwood, F. Bechhofer en J. Platt (1969) *The Affluent Worker*, Cambridge: Cambridge University Press.
- Goos, M. en A. Manning (2007) 'Lousy and lovely jobs: The rising polarization of work in Britain', *Review of Economics and Statistics* 89, 1: 118-133.
- Goos, M., A. Manning en A. Salomons (2009) 'Job polarization in Europe', *The American Economic Review* 99, 2: 58-63.
- Goos M., A. Manning en A. Salomons (2014) 'Explaining job polarization: Routine-biased technological change and offshoring', *American Economic Review* 104, 8: 2509-2526.
- Kremer, M., M. Bovens, E. Schrijvers en R. Went (red.) (2014) *Hoe ongelijk is Nederland? Een verkenning van de ontwikkeling en gevolgen van economische ongelijkheid*, Den Haag: Wetenschappelijke Raad voor het Regeringsbeleid.
- Lange, M. de, J. Tolsma en M. Wolbers (red.) (2015) *Opleiding als sociale scheidslijn: Een nieuw perspectief op een oude kloof*, Antwerpen/Apeldoorn: Garant.
- Leisering, L. en S. Leibfried (1999) *Time and poverty in Western welfare states. United Germany in perspective*, Cambridge (VK): Cambridge University Press.
- Meer, T. van der (2017) *Niet de kiezer is gek*, Houten: Unieboek/Het Spectrum.
- Meer, T. van der, E. van Elsas, R. Lubbe en W. van der Brug (2012) 'Kieskeurige kiezers. Een panelstudie naar de veranderlijkheid van partijvoorkeuren', *Beleid en Maatschappij* 39, 2: 153-178.
- Piketty, T. (2014) *Capital in the Twenty-First Century*, Harvard: Harvard University Press.
- Salverda, W. (2014) 'De tektoniek van inkomensongelijkheid in Nederland', pp.39-58 in M. Kremer et al. (red.) *Hoe ongelijk is Nederland? Een verkenning van de ontwikkeling en gevolgen van economische ongelijkheid*. Den Haag: Wetenschappelijke Raad voor het Regeringsbeleid.
- Savage, M. (2015) *Social class in the 21st century*, Milton Keynes: Penguin.

- Savage, M., F. Devine, N. Cunningham, M. Taylor, Y. Li, J. Hjellbrekke en A. Miles (2013) 'A new model of social class? Findings from the BBC's Great British Class Survey Experiment', *Sociology* 47, 2: 219-250.
- Schmeets, H. (2017) *Vertrouwen in elkaar en in de samenleving*, WRR-Working Paper nr. 26.
- Soede, A., S. Hoff en J. Kullberg (2014) 'Kapitale tegenstellingen? De maatschappelijke betekenis van financiële ongelijkheid', pp. 105-138 in C. Vrooman, M. Gijsberts en J. Boelhouwer (red.) *Vershil in Nederland. Sociaal en cultureel rapport 2014*, Den Haag: Sociaal en Cultureel Planbureau.
- Thomassen, J. (2010) *De permanente crisis van de democratie*, afscheidsrede, 24 september 2010, Enschede: Universiteit van Twente.
- Thurrow, L. (1984) 'The Disappearance of the Middle Class', *New York Times*, F.3, februari 1984.
- Vaughan-Whitehead, D. (red.) (2016) *Europe's Disappearing Middle Class? Evidence from the World of Work*, Cheltenham: Edward Elgar Publishing Limited.
- Veen, R. van der (2016) 'Sociale zekerheid in een open samenleving. Postindustrialisering en de toekomst van de sociale zekerheid', pp. 89-112 in P. van Lieshout (red.) *Sociale (on)zekerheid. De voorziene toekomst*, Amsterdam: Amsterdam University Press.
- Vrooman, C., M. Gijsberts en J. Boelhouwer (2014) *Vershil in Nederland: Sociaal en Cultureel Rapport 2014*, Den Haag: Sociaal en Cultureel Planbureau.
- Vrooman, C. en J.M. Wildeboer Schut (2015) 'Op rozen zitten of op zwart zaad. Twee decennia inkomensongelijkheid', *Mens & Maatschappij* 90, 4: 343-378.
- Weel, B. ter (2012) *Loonongelijkheid in Nederland stijgt. Vraag naar hoger opgeleiden stijgt verder; banen in het midden onder druk*, CPB Policy brief nr. 6, Den Haag: Centraal Planbureau.
- Wildeboer Schut, J.M. en S. Hoff (2016) *Een lang tekort. Langdurige armoede in Nederland*, Den Haag: Sociaal en Cultureel Planbureau.
- Wilkinson, R. en K. Pickett (2009) *The Spirit Level. Why Equality is Better for Everyone*, Londen: Penguin Books.